



แผนตำบล ตำบลบางคูวัด อำเภอเมือง จังหวัดปทุมธานี

สถานีพัฒนาที่ดินปทุมธานี สำนักงานพัฒนาที่ดินเขต 1
กรมพัฒนาที่ดิน กระทรวงเกษตรและสหกรณ์



คำนำ

การจัดทำแผนการใช้ที่ดินดำเนินการตามรัฐธรรมนูญแห่งราชอาณาจักรไทย พ.ศ. 2560 มาตรา 72 (1) ที่ได้บัญญัติให้มีการวางแผนการใช้ที่ดินให้เหมาะสมกับศักยภาพของที่ดิน ตามหลักการพัฒนาอย่างยั่งยืน โดยแผนการใช้ที่ดินตำบลบางคูวัด อำเภอเมืองปทุมธานี จังหวัดปทุมธานี ได้นำแนวคิดของ องค์การอาหารและการเกษตรแห่งสหประชาชาติ (Food and Agriculture Organization of the United Nations: FAO) และโครงการสิ่งแวดล้อมแห่งสหประชาชาติ (United Nations Environment Programme: UNEP) มาปรับใช้ คือ ความเหมาะสมทางกายภาพ ความเหมาะสมทางเศรษฐกิจ การยอมรับจากสังคม การสร้างความยั่งยืน ให้สิ่งแวดล้อม และเสนอทางเลือก การใช้ที่ดิน ร่วมกับวิธีการที่จำเป็นอื่น ๆ เช่น กระบวนการมีส่วนร่วมของชุมชน (Participatory Rural Appraisal:PRA) การประเมินคุณภาพที่ดิน เป็นต้น

กองนโยบายและแผนการใช้ที่ดิน ร่วมกับสำนักงานพัฒนาที่ดินเขต 1 และ สถานีพัฒนาที่ดินปทุมธานี ในการดำเนินงานวางแผนการใช้ที่ดินระดับตำบล โดยพิจารณาภาพรวมของ สภาพปัญหาในด้านต่างๆ ทั้งด้านกายภาพ เศรษฐกิจ และสังคม วิเคราะห์และสังเคราะห์ข้อมูลนำไปสู่ การวางแผนการใช้ที่ดินที่สอดคล้องกับศักยภาพของพื้นที่ โดยผ่านกระบวนการมีส่วนร่วมของชุมชน (PRA) ในการระบุนโยบาย ความต้องการของเกษตรกรและผู้มีส่วนได้ ส่วนเสีย ทั้งนี้ สถานีพัฒนาที่ดิน ปทุมธานี ได้จัดทำแผนกิจกรรม/โครงการ เพื่อขับเคลื่อนแผนการใช้ที่ดินให้เป็นรูปธรรมเพื่อให้เกษตรกร มีคุณภาพชีวิตที่ดีขึ้น มีการใช้ที่ดินอย่างถูกต้องเหมาะสม รักษาสภาพแวดล้อมและอนุรักษ์ทรัพยากรใน ชุมชน ให้เกิดความยั่งยืนต่อไป

สถานีพัฒนาที่ดินปทุมธานี

กันยายน 2566



สารบัญ

	หน้า
คำนำ	ก
สารบัญ	ข
สารบัญตาราง	ค
สารบัญรูป	จ
บทที่ 1 บทนำ	
1.1 ความสำคัญของการวางแผนการใช้ที่ดิน	1-1
1.2 หลักการและเหตุผล	1-1
1.3 วัตถุประสงค์	1-1
1.4 ระยะเวลาและสถานที่ดำเนินงาน	1-1
1.5 ขั้นตอนการดำเนินงาน	1-2
1.6 วิสัยทัศน์ของตำบล	1-2
บทที่ 2 ข้อมูลทั่วไป	
2.1 ที่ตั้งและอาณาเขต	2-1
2.2 การแบ่งส่วนการปกครอง	2-2
2.3 สภาพภูมิประเทศ	2-2
2.4 สภาพภูมิอากาศ	2-2
2.5 สภาพการใช้ที่ดินในปัจจุบัน	2-4
2.6 สภาพเศรษฐกิจและสังคม	2-6
บทที่ 3 สถานภาพของทรัพยากรธรรมชาติ	
3.1 ทรัพยากรน้ำ	3-1
3.2 ทรัพยากรดิน	3-1
บทที่ 4 กระบวนการมีส่วนร่วมของชุมชน (Participatory Rural Appraisal: PRA)	
4.1 การวิเคราะห์ผลจากการจัดทำกระบวนการมีส่วนร่วมของชุมชน (PRA)	4-1
4.2 ระบบการปลูกพืชในปัจจุบัน	4-4
บทที่ 5 การประเมินคุณภาพที่ดิน	
5.1 หลักการประเมินคุณภาพที่ดินด้านกายภาพ	5-1
5.2 พืชเศรษฐกิจที่สำคัญของตำบล	5-3
5.3 ระดับความเหมาะสมของที่ดิน	5-3



สารบัญ (ต่อ)

	หน้า
บทที่ 6 แผนการใช้ที่ดิน	
6.1 การวิเคราะห์ข้อมูลเพื่อการจัดทำแผนการใช้ที่ดินระดับตำบล	6-1
6.2 แผนการใช้ที่ดิน	6-2
บทที่ 7 การขับเคลื่อนแผนการใช้ที่ดิน	
7.1 ขั้นตอนการดำเนินงาน	7-1
7.2 กิจกรรมที่จะดำเนินการของกรมพัฒนาที่ดินในเขตการใช้ที่ดิน ในปีงบประมาณ 2567-2571	7-1
7.3 กิจกรรมที่จะดำเนินงานของหน่วยงานอื่น	7-2
7.4 ความต้องการของชุมชนและองค์กรปกครองส่วนท้องถิ่น	7-3
เอกสารอ้างอิง	8-1



สารบัญญัตินี้

ตารางที่		หน้า
2-1	สถิติภูมิอากาศ ณ สถานีตรวจอากาศสนามบินดอนเมือง กรุงเทพฯ ปี 2536-2565	2-3
2-2	สภาพการใช้ที่ดิน ตำบลบางคูวัด อำเภอเมืองปทุมธานี จังหวัดปทุมธานี	2-5
2-3	จำนวนประชากรและครัวเรือน ตำบลบางคูวัด อำเภอเมืองปทุมธานี จังหวัดปทุมธานี ปี 2565	2-7
2-4	จำนวนและสัดส่วนครัวเรือนเกษตร ตำบลบางคูวัด อำเภอเมืองปทุมธานี จังหวัดปทุมธานี ปี 2565	2-8
2-5	รายได้-รายจ่ายเฉลี่ยครัวเรือน ตำบลบางคูวัด อำเภอเมืองปทุมธานี จังหวัดปทุมธานี ปี 2565	2-10
3-1	สมบัติที่ดิน ตำบลบางคูวัด อำเภอเมืองปทุมธานี จังหวัดปทุมธานี	3-3
4-1	ระบบการปลูกพืชในปัจจุบัน ตำบลบางคูวัด อำเภอเมืองปทุมธานี จังหวัดปทุมธานี	4-4
5-1	ตัวอย่างการประเมินคุณภาพที่ดินด้านกายภาพของประเภทการใช้ประโยชน์ที่ดิน	5-2
5-2	ชั้นความเหมาะสมทางกายภาพของดิน ตำบลบางคูวัด อำเภอเมืองปทุมธานี จังหวัดปทุมธานี	5-3
6-1	เขตการใช้ที่ดิน ตำบลบางคูวัด อำเภอเมืองปทุมธานี จังหวัดปทุมธานี	6-6
7-1	กิจกรรมของกรมพัฒนาที่ดินในเขตเกษตรกรรมที่จะดำเนินการใน ปีงบประมาณ 2566-2570	7-4
7-2	กิจกรรมที่ขอรับการสนับสนุนจากส่วนราชการอื่นในเขตการใช้ที่ดิน	7-5
7-3	เป้าหมายการดำเนินงานและงบประมาณ ตำบลบางคูวัด อำเภอเมืองปทุมธานี จังหวัดปทุมธานี แผน 5 ปี (พ.ศ. 2567-2571)	7-6



สารบัญญรูป

รูปที่		หน้า
1-1	ขั้นตอนการวางแผนการใช้ที่ดินระดับตำบล	1-4
2-1	ขอบเขตการปกครองตำบลบางคูวัด อำเภอเมืองปทุมธานี จังหวัดปทุมธานี	2-1
2-2	สมุดลของน้ำเพื่อการเกษตร จังหวัดปทุมธานี	2-4
2-3	สภาพการใช้ที่ดิน ตำบลบางคูวัด อำเภอเมืองปทุมธานี จังหวัดปทุมธานี	2-6
2-4	สัดส่วนครัวเรือนเกษตร ตำบลคูวัด อำเภอเมืองปทุมธานี จังหวัดปทุมธานี	2-7
2-5	รายได้-รายจ่ายเฉลี่ยครัวเรือน ตำบลบางคูวัด อำเภอเมืองปทุมธานี จังหวัดปทุมธานี ปี 2566	2-9
3-1	ทรัพยากรดิน ตำบลบางคูวัด อำเภอเมืองปทุมธานี จังหวัดปทุมธานี	3-4
4-1	การวิเคราะห์สถานการณ์โดยระบบ DPSIR ตำบลบางคูวัด อำเภอเมืองปทุมธานี จังหวัดปทุมธานี	4-3
6-1	เขตการใช้ที่ดิน ตำบลบางคูวัด อำเภอเมืองปทุมธานี จังหวัดปทุมธานี	6-6



บทที่ 1

บทนำ

1.1 ความสำคัญของการวางแผนการใช้ที่ดิน

ตามรัฐธรรมนูญแห่งราชอาณาจักรไทย พุทธศักราช 2560 มาตรา 72 รัฐพึงดำเนินการเกี่ยวกับที่ดิน ทรัพยากรน้ำ และพลังงาน ดังต่อไปนี้

(1) วางแผนการใช้ที่ดินของประเทศ ให้เหมาะสมกับสภาพพื้นที่และศักยภาพของที่ดินตามหลักการพัฒนาอย่างยั่งยืน

1.2 หลักการและเหตุผล

ปัจจุบันกรมพัฒนาที่ดินได้ดำเนินการวางแผนการใช้ที่ดินระดับประเทศเรียบร้อยแล้ว ซึ่งเป็นการวางกรอบเชิงนโยบายมุ่งเน้นการพัฒนาด้านการเกษตรให้เกิดความสมดุลและยั่งยืนและในขณะเดียวกันต้องอนุรักษ์ทรัพยากรธรรมชาติและสิ่งแวดล้อมควบคู่กับการรักษาคุณค่าทางศิลปวัฒนธรรม แต่ทั้งนี้เพื่อให้เกิดการใช้ประโยชน์ที่ดินในระดับพื้นที่อย่างมีประสิทธิภาพและรักษาฐานการผลิตด้านทรัพยากรธรรมชาติอย่างยั่งยืนตลอดห่วงโซ่อุปทาน แผนการใช้ที่ดินระดับตำบลจึงถูกนำมาใช้เป็นเครื่องมือเพื่อขับเคลื่อนการดำเนินงานดังกล่าว ซึ่งมีความสอดคล้องกับแผนการปฏิรูปประเทศด้านทรัพยากรธรรมชาติและสิ่งแวดล้อม ซึ่งกำหนดให้มีการจัดทำแผนการใช้ที่ดินของชาติทั้งระบบให้สอดคล้องและเหมาะสมกับศักยภาพของพื้นที่และการพัฒนาเศรษฐกิจและสังคมของประเทศ

1.3 วัตถุประสงค์

1.3.1 เพื่อรักษาเสถียรภาพของทรัพยากรให้เกิดความสมดุลและยั่งยืนภายใต้การพัฒนาด้านต่างๆ ของตำบล

1.3.2 เพื่อให้การใช้ที่ดินมีผลตอบแทนสูงสุดต่อหน่วยเนื้อที่อย่างยั่งยืน

1.3.3 เพื่อให้เกิดการกำหนดแผนงาน โครงการ กิจกรรม ที่สอดคล้องกับแผนการใช้ที่ดินที่กำหนดขึ้นและอยู่บนหลักการของรูปแบบโมเดลเศรษฐกิจ BCG (Bio-Circular-Green Economy: BCG Model)

1.4 ระยะเวลาและสถานที่ดำเนินงาน

1.4.1 ระยะเวลา 1 ตุลาคม 2565 – 30 กันยายน 2566

1.4.2 สถานที่ ตำบลบางคูวัด อำเภอเมืองปทุมธานี จังหวัดปทุมธานี



1.5 ขั้นตอนการดำเนินงาน

1.5.1 รวบรวมข้อมูลปฐมภูมิและทุติยภูมิ ประกอบด้วย

- 1) ด้านกายภาพ ได้แก่ ทรัพยากรดิน ทรัพยากรน้ำ ทรัพยากรป่าไม้ ภูมิอากาศ สภาพการใช้ที่ดิน เขตป่าไม้ตามกฎหมายและมติคณะรัฐมนตรี
- 2) ด้านเศรษฐกิจและสังคม เช่น การถือครองที่ดิน ลักษณะทางเศรษฐกิจของตำบล จำนวนประชากร เป็นต้น
- 3) ด้านนโยบายและข้อกฎหมายที่เกี่ยวข้อง ได้แก่ ยุทธศาสตร์ แผนพัฒนาเศรษฐกิจและสังคมแห่งชาติฉบับที่ 13 ยุทธศาสตร์ภาค แผนพัฒนากลุ่มจังหวัด แผนพัฒนาจังหวัด แผนพัฒนา การเกษตรและสหกรณ์ แผนพัฒนาท้องถิ่น 4 ปี ขององค์การบริหารส่วนจังหวัด เทศบาลตำบลหรือ องค์การบริหารส่วนตำบล ฯ

1.5.2 จัดทำกระบวนการมีส่วนร่วมของชุมชน (Participatory Rural Appraisal : PRA) เพื่อรับ ฟังความคิดเห็น ประเด็นปัญหา ความต้องการด้านต่าง ๆ ขององค์การปกครองส่วนท้องถิ่นและ เกษตรกรในตำบล

1.5.3 ประเมินคุณภาพของที่ดินของพืชเศรษฐกิจหลักและพืชทางเลือกที่มีมูลค่าของตำบล

1.5.4 สังเคราะห์ข้อมูลจากข้อ 1.5.1 ถึง 1.5.3 เพื่อใช้ประกอบการวางแผนการใช้ที่ดิน

1.5.5 กำหนด (ร่าง) แผนการใช้ที่ดินระดับตำบล

1.5.6 รับฟังความคิดเห็นของผู้มีส่วนได้ส่วนเสียต่อ (ร่าง) แผนการใช้ที่ดินที่กำหนดขึ้น

1.5.7 ปรับปรุง (ร่าง) แผนการใช้ที่ดินเพื่อจัดทำแผนการใช้ที่ดินฉบับสมบูรณ์

1.5.8 นำแผนการใช้ที่ดินเข้าสู่คณะกรรมการของเขตฯ เพื่อตรวจสอบความครบถ้วน /สมบูรณ์ ของเนื้อหาและองค์ประกอบ

1.5.9 เผยแพร่แผนการใช้ที่ดินเพื่อนำไปสู่การขับเคลื่อนการดำเนินงาน ประกอบด้วย

1) องค์การปกครองส่วนท้องถิ่น นำแผนการใช้ที่ดินที่จัดทำขึ้นไปประกอบการจัดทำแผน การพัฒนาของตำบล เพื่อนำไปสู่การของบประมาณที่มีความสอดคล้องกับศักยภาพด้านการผลิตและ สถานภาพของทรัพยากรของตำบล

2) กรมพัฒนาที่ดิน โดยสถานีพัฒนาที่ดิน กำหนดแผนงาน/โครงการ/กิจกรรม ที่สอดคล้อง กับแผนการใช้ที่ดินที่กำหนดขึ้นในแต่ละเขตและสามารถใช้ประกอบการของบประมาณในพื้นที่อย่างมี หลักการและเป็นที่ยอมรับ

3) หน่วยงานราชการอื่น ๆ สามารถใช้เป็นข้อมูลพื้นฐานประกอบแผนงาน/โครงการ/ กิจกรรม ที่สอดคล้องกับแผนการใช้ที่ดินที่กำหนดขึ้นในแต่ละเขต

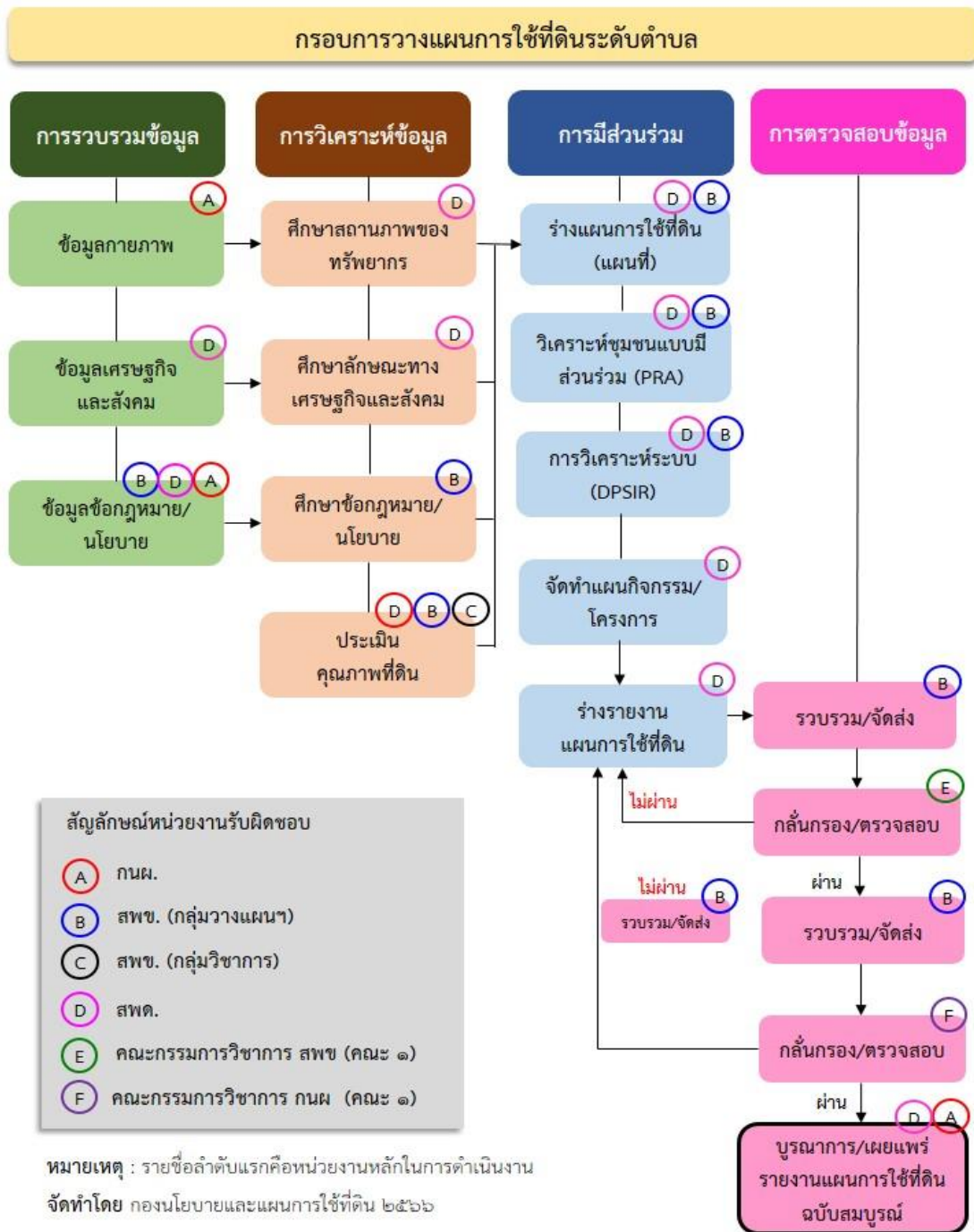
จากขั้นตอนที่กล่าวข้างต้น สามารถจัดทำกรอบการวางแผนการใช้ที่ดินระดับตำบลแสดง ดังรูปที่ 1-1



1.6 วิสัยทัศน์ของตำบล

“บางคูวัด เมืองแห่งคุณภาพ”

การพัฒนาเทศบาลเมืองบางคูวัด เป็นแบบผสมผสาน มุ่งพัฒนาเป็นเมืองบ้านพักอาศัย เมืองอุตสาหกรรมสะอาด และเมืองเกษตรกรรมดั้งเดิม ยึดคนเป็นศูนย์กลาง อาศัยความเข้มแข็งของชุมชนเป็นฐานรากในการพัฒนา มีเศรษฐกิจฐานรากที่เข้มแข็ง มีระบบบริหารจัดการที่ดี วิถีชีวิตที่ดี มีความสุข โดยเน้นให้ประชาชนในท้องถิ่นมีส่วนร่วมในการพัฒนาท้องถิ่น ตามวิถีชีวิตที่เป็นเอกลักษณ์ของชุมชนตนเองซึ่งจะนำไปสู่การพัฒนาอย่างยั่งยืนและเป็นเมืองบางคูวัด เมืองแห่งคุณภาพ (เทศบาลเมืองบางคูวัด, 2566)



รูปที่ 1-1 กรอบการวางแผนการใช้ที่ดินระดับตำบล

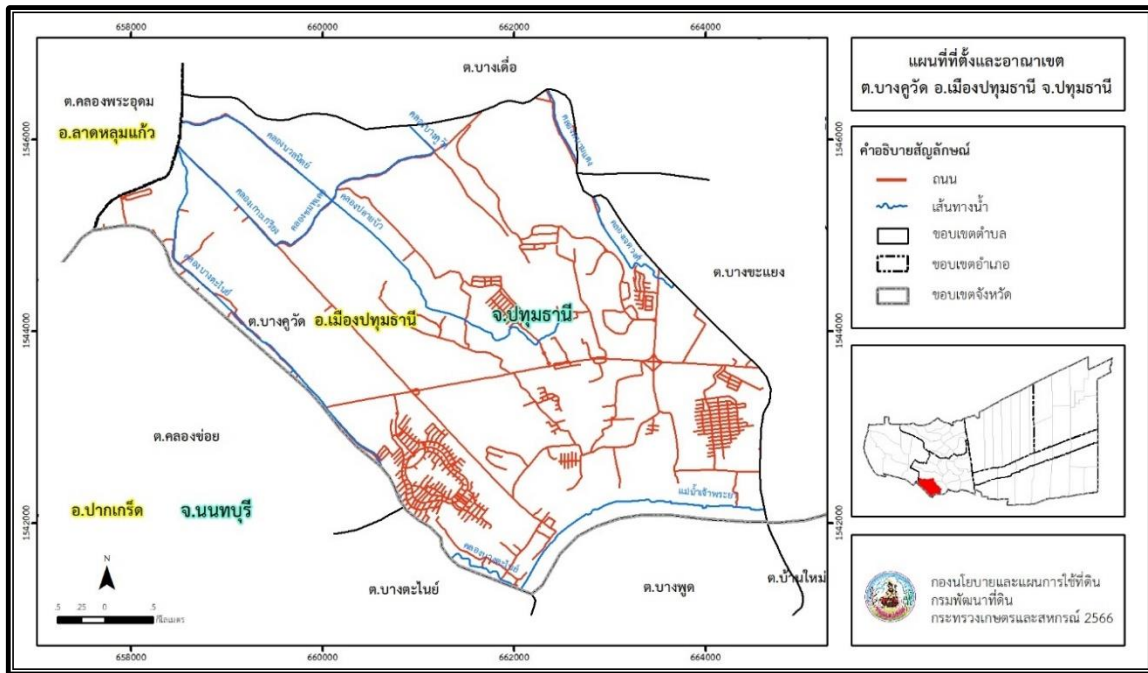


บทที่ 2 ข้อมูลทั่วไป

2.1 ที่ตั้งและอาณาเขต

ตำบลบางคูวัด อำเภอเมืองปทุมธานี จังหวัดปทุมธานี ตั้งอยู่ทางทิศตะวันตกเฉียงใต้ของอำเภอเมืองปทุมธานี มีพื้นที่ประมาณ 20 ตารางกิโลเมตร หรือ 12,791 ไร่ โดยมีอาณาเขตติดต่อ ดังนี้ (รูปที่ 2-1)

ทิศเหนือ	ติดต่อกับ	ตำบลบางเตือ อำเภอเมืองปทุมธานี จังหวัดปทุมธานี
ทิศใต้	ติดต่อกับ	ตำบลบางพูด อำเภอเมืองปทุมธานี จังหวัดปทุมธานี
ทิศตะวันออก	ติดต่อกับ	ตำบลบางชะแยง อำเภอเมืองปทุมธานี จังหวัดปทุมธานี
ทิศตะวันตก	ติดต่อกับ	ตำบลคลองพระอุดม ตำบลคลองข่อย และตำบลบางตะไนย์ อำเภอปากเกร็ด จังหวัดนนทบุรี



รูปที่ 2-1 ขอบเขตการปกครองตำบลบางคูวัด อำเภอเมืองปทุมธานี จังหวัดปทุมธานี



2.2 การแบ่งส่วนการปกครอง

ตำบลบางคูวัด อำเภอเมืองปทุมธานี จังหวัดปทุมธานี แบ่งส่วนการปกครองออกเป็น 12 หมู่บ้าน ดังนี้

หมู่ที่ 1 บ้านปลายบัว	หมู่ที่ 7 บ้านศาลเจ้า
หมู่ที่ 2 บ้านคลองโพธิ์	หมู่ที่ 8 บ้านไผ่ล้อม
หมู่ที่ 3 บ้านคิ่งวัด	หมู่ที่ 9 บ้านดินเลน
หมู่ที่ 4 บ้านคลองบางคูวัด	หมู่ที่ 10 บ้านบางนางบุญ
หมู่ที่ 5 บ้านเกาะเกรียง	หมู่ที่ 11 บ้านฝั่งกลาง
หมู่ที่ 6 บ้านบางตะไนย์	หมู่ที่ 12 บ้านพะไอย

2.3 สภาพภูมิประเทศ

ลักษณะภูมิประเทศโดยทั่วไปเป็นที่ราบลุ่ม สภาพพื้นที่ราบเรียบถึงค่อนข้างราบเรียบ อยู่ริมฝั่งแม่น้ำเจ้าพระยา มีลำคลองไหลผ่านพื้นที่หลายหมู่บ้าน เช่น คลองบางคูวัด คลองซอก คลองปลายบัว คลองหนามแดง คลองไกร คลองชมพูเดช คลองพระไอย คลองสายยู คลองเกาะเกรียง

2.4 สภาพภูมิอากาศ

จากการศึกษาสถิติภูมิอากาศ (พ.ศ.2536-2565) พบว่า ตำบลบางคูวัด อำเภอเมืองปทุมธานี จังหวัดปทุมธานี มีรายละเอียดดังนี้

2.4.1 อุณหภูมิ

มีอุณหภูมิโดยเฉลี่ยทั้งปี 28.9 องศาเซลเซียส อุณหภูมิสูงสุดเฉลี่ย 33.5 องศาเซลเซียส ในเดือนเมษายน และอุณหภูมิต่ำสุดเฉลี่ย 25.4 องศาเซลเซียส ในเดือนมกราคมและธันวาคม

2.4.2 ปริมาณน้ำฝน

มีปริมาณน้ำฝนรวมทั้งปี 1,496.1 มิลลิเมตร มีฝนตกประมาณ 132 วัน เดือนที่มีฝนตกมากที่สุด ในเดือนกันยายน มีปริมาณฝน 301.3 มิลลิเมตร และมีฝนตกประมาณ 21 วัน

2.4.3 สมดุลน้ำเพื่อการเกษตร

จากข้อมูลสถิติภูมิอากาศในคาบ 30 ปี (พ.ศ.2536-2565) ณ สถานีตรวจอากาศสนามบินดอนเมือง กรุงเทพมหานคร ได้นำมาวิเคราะห์สมดุลของน้ำเพื่อการเกษตร ซึ่งเป็นการวิเคราะห์หาช่วงฤดูกาลเพาะปลูกพืช ตลอดจนช่วงระยะเวลาที่พืชเสี่ยงต่อการขาดน้ำ ข้อมูลที่นำมาวิเคราะห์คือ ปริมาณน้ำฝน และศักยภาพการคายระเหยน้ำอ้างอิง (ET_o) ซึ่งคำนวณด้วยโปรแกรม Cropwat for Windows Version 8.0 โดยใช้สมการ Penman-Monteith สามารถสรุปสมดุลของน้ำเพื่อการเกษตรในเขตอาศัยน้ำฝนได้ดังนี้

ช่วงที่เหมาะสมต่อการปลูกพืช เป็นช่วงที่ค่าปริมาณน้ำฝนมากกว่าค่า 0.5 การระเหยจากผิวดินและการคายน้ำของพืช เป็นช่วงที่ดินมีความชุ่มชื้นพอเหมาะต่อการเพาะปลูกพืช เป็นช่วงที่ดินมีความชุ่มชื้นพอเหมาะต่อการเพาะปลูกพืช ซึ่งช่วงนี้เริ่มตั้งแต่ปลายเดือนมีนาคมถึงต้นเดือนพฤศจิกายน



ช่วงที่มีน้ำมากเกินพอ เป็นช่วงที่ค่าปริมาณน้ำฝนมากกว่าค่าการระเหยจากผิวดินและการคายน้ำของพืช ซึ่งช่วงนี้เริ่มตั้งแต่กลางเดือนเมษายนถึงต้นเดือนพฤศจิกายน

ช่วงขาดน้ำ เป็นช่วงฤดูแล้งที่ค่าปริมาณน้ำฝนน้อยกว่าค่า 0.5 การระเหยจากผิวดินและการคายน้ำของพืช ซึ่งพืชอาจเสียหายจากการขาดแคลนน้ำได้ ซึ่งช่วงนี้เริ่มตั้งต้นเดือนพฤศจิกายนถึงปลายเดือนมีนาคม (ตารางที่ 2-1 และรูปที่ 2-2)

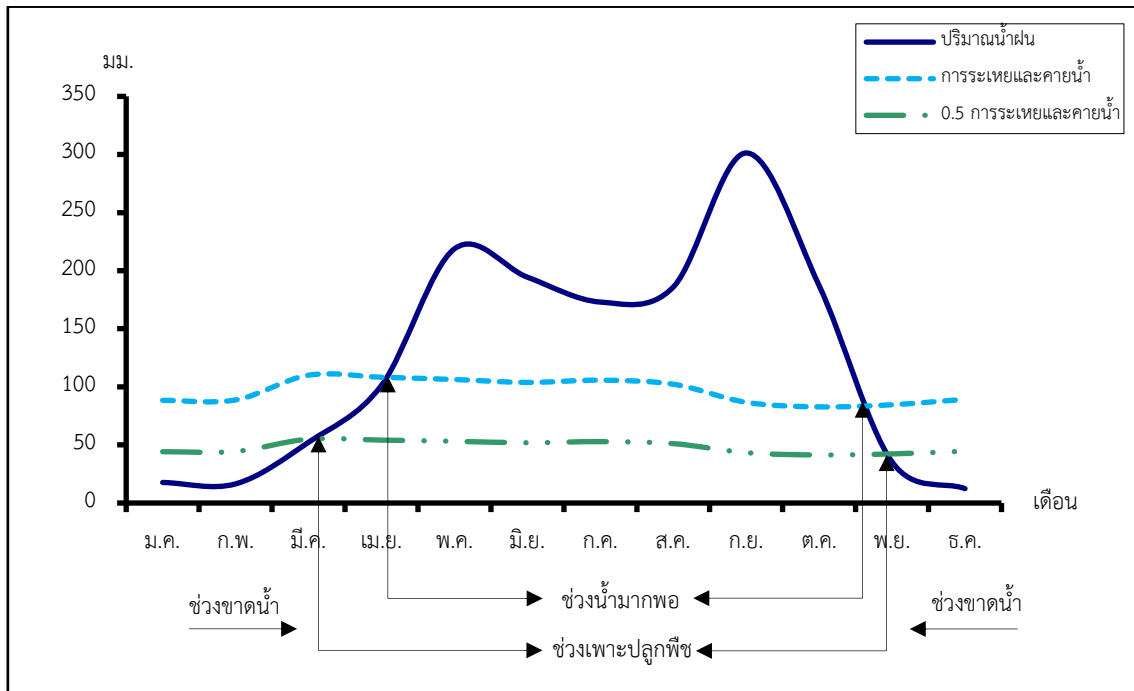
ตารางที่ 2-1 สถิติภูมิอากาศ ณ สถานีตรวจอากาศสนามบินดอนเมือง กรุงเทพฯ¹ (พ.ศ.2536-2565)

เดือน	อุณหภูมิ (°ซ.)			ความชื้นสัมพัทธ์ (%)	ปริมาณน้ำฝน (มม.)	จำนวนวันที่ฝนตก (วัน)	ศักยภาพการคายระเหยน้ำ (มม.)	ปริมาณฝนใช้การ ² (มม.)
	ต่ำสุด	สูงสุด	เฉลี่ย					
ม.ค.	22.9	32.1	27.2	66.0	17.7	2.1	88.4	17.2
ก.พ.	24.2	33.6	28.6	68.0	16.5	2.6	88.8	16.1
มี.ค.	25.9	34.9	29.8	70.0	52.3	4.8	110.1	47.9
เม.ย.	26.7	35.7	30.6	72.0	101.3	8.6	108.3	84.9
พ.ค.	26.8	34.9	30.2	74.0	218.8	16.4	106.3	142.2
มิ.ย.	26.6	34.2	29.7	74.0	194.4	17.4	103.8	133.9
ก.ค.	26.4	33.5	29.3	75.0	173.0	17.8	105.7	125.1
ส.ค.	26.2	33.4	29.1	76.0	185.9	19.7	102.3	130.6
ก.ย.	25.6	33.0	28.6	80.0	301.3	21.1	86.7	155.1
ต.ค.	25.5	32.6	28.5	78.0	187.1	15.7	82.8	131.1
พ.ย.	24.7	32.4	28.3	70.0	35.4	4.6	84.6	33.4
ธ.ค.	22.9	31.5	27.0	65.0	12.4	1.6	89.3	12.2
เฉลี่ย	25.4	33.5	28.9	72.3	-	-	-	-
รวม	-	-	-	-	1,496.1	132.4	1,157.0	1,029.7

หมายเหตุ : ¹เป็นสถานีตรวจอากาศที่ใกล้พื้นที่ตำบลมากที่สุด

²เนื้อที่คำนวณด้วยระบบสารสนเทศภูมิศาสตร์

ที่มา : กรมอุตุนิยมวิทยา (2566)



รูปที่ 2-2 กราฟสมดุลของน้ำเพื่อการเกษตร พ.ศ. 2536-2565

2.5 สภาพการใช้ที่ดินปัจจุบัน

สภาพการใช้ที่ดินตำบลบางคูวัด อำเภอเมืองปทุมธานี จังหวัดปทุมธานี ซึ่งสำรวจโดยกลุ่มวิเคราะห์สภาพการใช้ที่ดิน (2566) ประกอบด้วยประเภทการใช้ที่ดินต่าง ๆ ดังนี้

- 2.5.1 พื้นที่ชุมชนและสิ่งปลูกสร้าง มีเนื้อที่ 7,272 ไร่ หรือร้อยละ 56.85 ของเนื้อที่ตำบล
- 2.5.2 พื้นที่เกษตรกรรมมีเนื้อที่ 4,178 ไร่ หรือร้อยละ 3.66 ของเนื้อที่ตำบล ประกอบด้วยการใช้ประโยชน์ที่ดินด้านเกษตรกรรมต่าง ๆ ดังต่อไปนี้
 - 1) พื้นที่นา มีเนื้อที่ 3,866 ไร่ หรือร้อยละ 30.22 ของเนื้อที่ตำบล ได้แก่ นาข้าว นาร้าง
 - 2) ไม้ยืนต้น มีเนื้อที่ 19 ไร่ หรือร้อยละ 0.15 ของเนื้อที่ตำบล ได้แก่ ปาล์มน้ำมัน
 - 3) ไม้ผล มีเนื้อที่ 196 ไร่ หรือร้อยละ 1.54 ของเนื้อที่ตำบล ได้แก่ ไม้ผลผสม กล้าย ไม้ผลร้าง/เสื่อมโหระม มะพร้าว มะม่วง
 - 4) พืชสวน มีเนื้อที่ 68 ไร่ หรือร้อยละ 0.52 ของเนื้อที่ตำบล ได้แก่ พืชผัก พืชสวน ร้าง/เสื่อมโหระม ไม้ดอก ไม้ประดับ พืชผัก/สถานที่เพาะเลี้ยงปลา
 - 5) สถานที่เพาะเลี้ยงสัตว์น้ำ มีเนื้อที่ 29 ไร่ หรือร้อยละ 0.23 ของเนื้อที่ตำบล สถานที่เพาะเลี้ยงปลา สถานที่เพาะเลี้ยงสัตว์น้ำร้าง



2.5.3 พื้นที่แหล่งน้ำ มีเนื้อที่ 562 ไร่ หรือร้อยละ 4.39 ของเนื้อที่ตำบล ได้แก่ แม่น้ำ ลำห้วย ลำคลอง บ่อน้ำในไร่นา หนอง บึง ทะเลสาบ

2.5.4 พื้นที่เบ็ดเตล็ด มีเนื้อที่ 779 ไร่ หรือร้อยละ 6.1 ของเนื้อที่ตำบล ได้แก่ พุ่มหญ้า ธรรมชาติ พื้นที่ถม พื้นที่ลุ่ม

ตารางที่ 2-2 สภาพการใช้ที่ดิน ตำบลบางคูวัด อำเภอเมืองปทุมธานี จังหวัดปทุมธานี

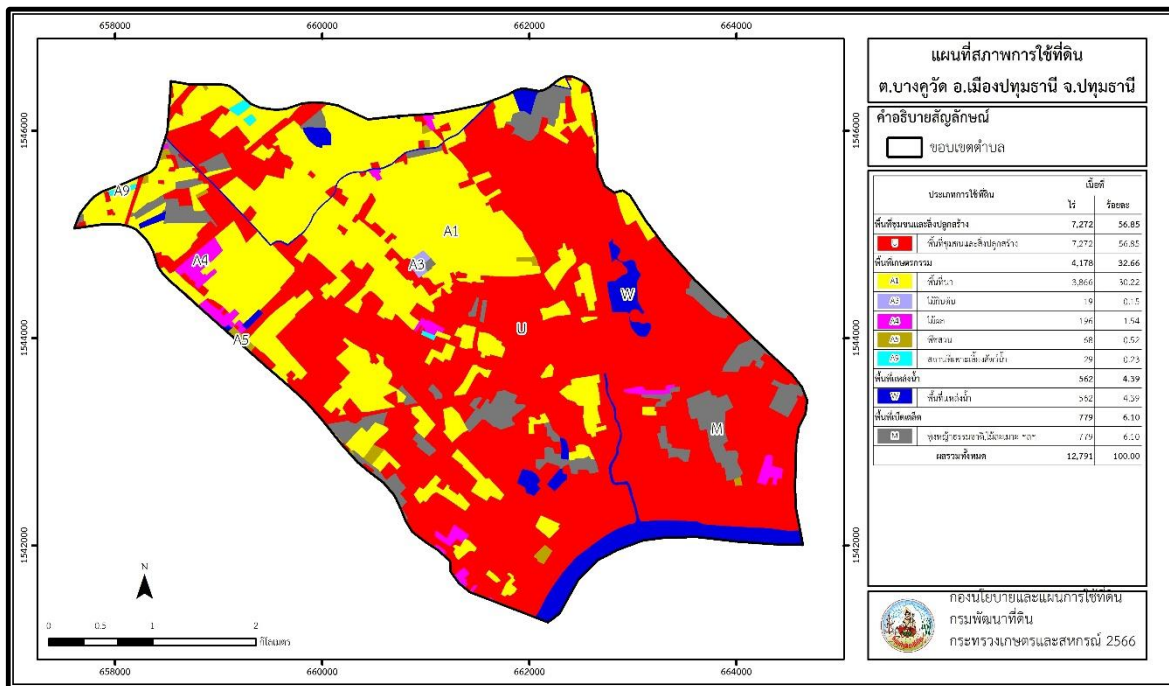
หน่วยแผนที่	ประเภทการใช้ที่ดิน	เนื้อที่	
		ไร่	ร้อยละ
U	พื้นที่ชุมชนและสิ่งปลูกสร้าง	7,272	56.85
U201	หมู่บ้านบนพื้นราบ	5,364	41.94
U301	สถานที่ราชการและสถาบันต่าง ๆ	168	1.31
U405	ถนน	194	1.52
U502	โรงงานอุตสาหกรรม	1,076	8.41
U701	สนามกอล์ฟ	470	3.67
A	พื้นที่เกษตรกรรม	4,178	32.66
A100	นาร้าง	201	1.57
A101	นาข้าว	3,665	28.65
A303	ปาล์มน้ำมัน	19	0.15
A400	ไม้ผลร้าง/เสื่อมโทรม	29	0.23
A401	ไม้ผลผสม	100	0.78
A405	มะพร้าว	16	0.13
A405/A411	มะพร้าว/กล้วย	3	0.02
A407	มะม่วง	9	0.07
A407/A411	มะม่วง/กล้วย	5	0.04
A411	กล้วย	34	0.27
A500	พืชสวนร้าง/เสื่อมโทรม	12	0.09
A502	พืชผัก	50	0.39
A502/A902	พืชผัก/สถานที่เพาะเลี้ยงปลา	3	0.02
A503	ไม้ดอก ไม้ประดับ	3	0.02
A900	สถานที่เพาะเลี้ยงสัตว์น้ำร้าง	5	0.04
A902	สถานที่เพาะเลี้ยงปลา	24	0.19



ตารางที่ 2-2 ต่อ

W	พื้นที่แหล่งน้ำ	562	4.39
W101	แม่น้ำ ลำห้วย ลำคลอง	352	2.75
W102	หนอง บึง ทะเลสาบ	93	0.73
W202	บ่อน้ำในไร่นา	117	0.91
ผลรวมทั้งหมด		12,791	100.00

ที่มา: กลุ่มวิเคราะห์สภาพการใช้ที่ดิน (2564)

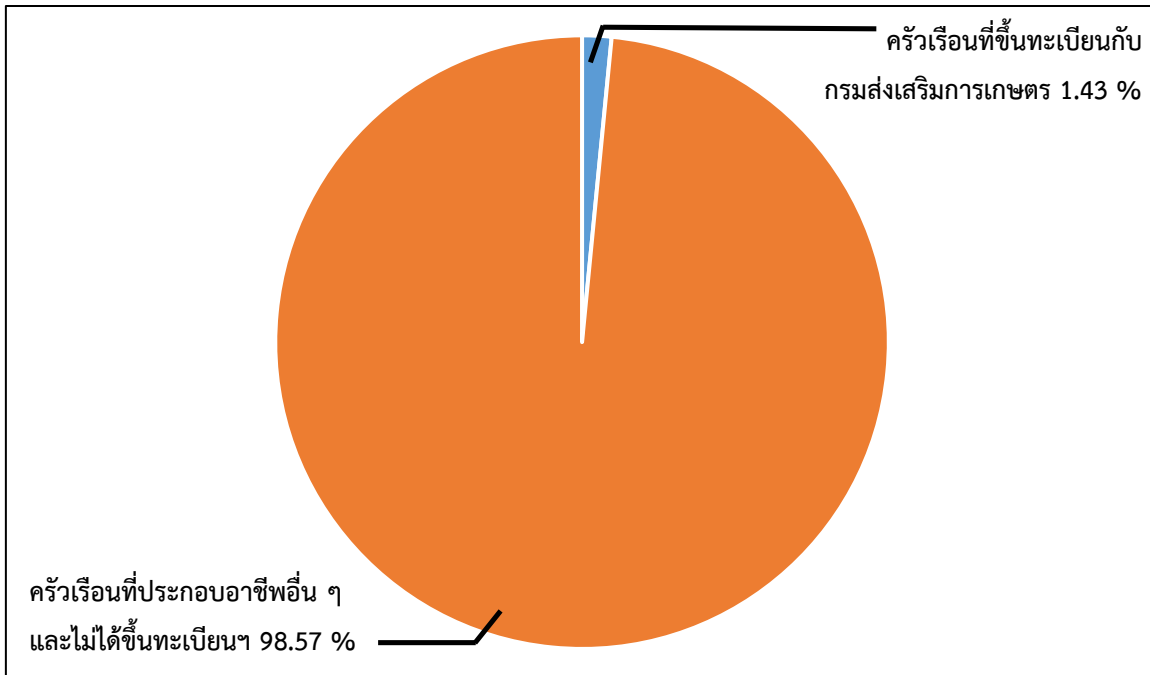


รูปที่ 2-3 สภาพการใช้ที่ดินตำบลบางคูวัด อำเภอเมืองปทุมธานี จังหวัดปทุมธานี

2.6 สภาพเศรษฐกิจและสังคม

2.6.1 ประชากร

จากหลักฐานทะเบียนราษฎร์ของกรมการปกครอง กระทรวงมหาดไทย ณ เดือนธันวาคม 2565 พบว่า ประชากรที่อาศัยในพื้นที่ตำบลบางคูวัด มีประชากรรวม 31,010 คน แยกเป็นชาย 14,428 คน เป็นหญิง 16,582 คน ความหนาแน่นโดยเฉลี่ย 1,515.23 คนต่อตารางกิโลเมตร มีจำนวนครัวเรือนทั้งหมด 20,197 ครัวเรือน เป็นครัวเรือนเกษตรที่มาขึ้นทะเบียนกรมส่งเสริมการเกษตร 289 ครัวเรือน หรือร้อยละ 1.43 ของจำนวนครัวเรือนทั้งหมด และเป็นครัวเรือนที่ประกอบอาชีพอื่นๆ ครัวเรือนเกษตรที่ไม่ได้มาขึ้นทะเบียนกรมส่งเสริมการเกษตร 19,908 ครัวเรือน หรือร้อยละ 98.57 ของจำนวนครัวเรือนทั้งหมด ดังรายละเอียดในตารางที่ 2-2 ถึง 2-3



รูปที่ 2-4 สัดส่วนครุฑเรือเกษตร ตำบลบางคูวัด อำเภอเมืองปทุมธานี จังหวัดปทุมธานี

ตารางที่ 2-3 จำนวนประชากรและครุฑเรือ ตำบลบางคูวัด อำเภอเมืองปทุมธานี จังหวัดปทุมธานี ปี 2565

พื้นที่	จำนวนครุฑเรือ	จำนวนประชากร (คน)		
		ชาย	หญิง	รวม
ตำบลบางคูวัด	20,197	14,428	16,582	31,010
หมู่ที่ 1 ปลายบัว	6,210	3,435	4,063	7,498
หมู่ที่ 2 คลองโพธิ์	490	522	564	1,086
หมู่ที่ 3 คู้งวัด	234	344	324	668
หมู่ที่ 4 คลองบางคูวัด	108	84	86	170
หมู่ที่ 5 เกาะเกรียง	2,357	1,766	2,139	3,905
หมู่ที่ 6 บางตะไนย์	977	947	1,026	1,973
หมู่ที่ 7 ศาลเจ้า	2,962	2,009	2,364	4,373
หมู่ที่ 8 ไร่ล้อม	2,063	1,348	1,634	2,982
หมู่ที่ 9 ดินเลน	339	327	346	673
หมู่ที่ 10 บางนางบุญ	3,382	2,689	3,004	5,693
หมู่ที่ 11 ฝั่งกลาง	670	630	715	1,345
หมู่ที่ 12 พระไอย	405	327	317	644

ที่มา: กรมการปกครอง (2566)



ตารางที่ 2-4 จำนวนและสัดส่วนครัวเรือนเกษตร ตำบลบางคูวัด อำเภอเมืองปทุมธานี จังหวัดปทุมธานี
ปี 2565

รายการ	จำนวน (ครัวเรือน)	ร้อยละ
จำนวนครัวเรือนทั้งหมด ¹⁾	20,197	100.00
- จำนวนครัวเรือนเกษตรที่มากขึ้นทะเบียนกรมส่งเสริมการเกษตร ²⁾	289	1.43
- จำนวนครัวเรือนที่ประกอบอาชีพอื่นๆ และจำนวนครัวเรือนเกษตรที่ไม่ได้มากขึ้นทะเบียนฯ	19,908	98.57

ที่มา: 1) กรมการปกครอง (2566)

2) กรมส่งเสริมการเกษตร (2566)

2.6.2 การถือครองที่ดิน

จากข้อมูลกรมการปกครอง ณ เดือนธันวาคม 2565 ตำบลบางคูวัดมีจำนวนครัวเรือนทั้งหมด 20,197 ครัวเรือน โดยถือครองที่ดินเฉลี่ยครัวเรือนละ 0.41 ไร่ (เนื้อที่ของตำบลรวมต่อจำนวนครัวเรือนทั้งหมด)

2.6.3 ลักษณะทางเศรษฐกิจและการประกอบอาชีพ

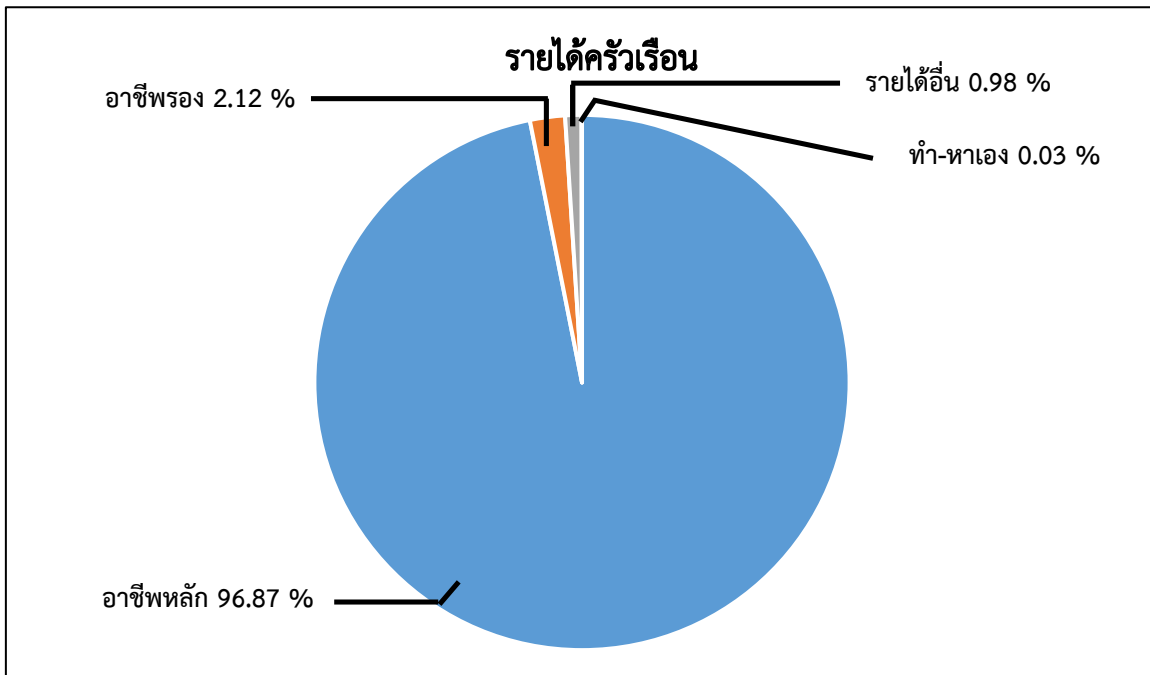
สภาพเศรษฐกิจของชุมชนในตำบลบางคูวัดส่วนใหญ่ประชากรมีอาชีพด้านการเกษตรกรรม ได้แก่ ปลูกข้าวมากเป็นอันดับหนึ่ง รองลงมาได้แก่ ปาล์มน้ำมัน นอกจากนี้เกษตรกรยังมีการเลี้ยงสัตว์

การประกอบอาชีพ ในตำบลบางคูวัดประชากรส่วนใหญ่ประกอบอาชีพเกษตรกรรม ทั้งการทำนา ปลูกพืชไร่ นอกจากนี้ยังมีการเลี้ยงสัตว์ไว้เพื่อบริโภคและจำหน่าย

- อาชีพทำเกษตรกรรม ตำบลบางคูวัดครัวเรือนเกษตรที่ขึ้นทะเบียนกับกรมส่งเสริมการเกษตร 289 ครัวเรือน โดยปลูกข้าวมากเป็นอันดับหนึ่ง รองลงมาได้แก่ ปาล์มน้ำมัน นอกจากนี้เกษตรกรยังมีการเลี้ยงสัตว์ สำหรับการเลี้ยงสัตว์พบว่าส่วนใหญ่เลี้ยงไว้เพื่อบริโภค และ

2.6.4 ด้านรายได้-รายจ่าย

จากความจำเป็นพื้นฐานของกรมการพัฒนาชุมชน ปี พ.ศ. 2566 พบว่า รายได้ครัวเรือนเฉลี่ยปีละ 332,004 บาท รายได้บุคคลเฉลี่ยปีละ 172,297 บาท รายจ่ายครัวเรือนเฉลี่ยปีละ 128,951 บาท รายจ่ายบุคคลเฉลี่ยปีละ 66,920 บาท เมื่อพิจารณาจะเห็นว่ารายได้ครัวเรือนมากกว่ารายจ่ายครัวเรือนปีละ 203,053 บาท และรายได้บุคคลมากกว่ารายจ่ายบุคคลปีละ 105,376 บาท ดังรายละเอียดในตารางที่ 2-4



รูปที่ 2-5 รายได้-รายจ่ายเฉลี่ยครัวเรือน ตำบลบางคูวัด อำเภอเมือง จังหวัดปทุมธานี



ตารางที่ 2-5 รายได้-รายจ่ายเฉลี่ยครัวเรือน ตำบลบางคูวัด อำเภอเมืองปทุมธานี จังหวัดปทุมธานี ปี 2565

พื้นที่	แหล่งรายได้ของครัวเรือน (บาท/ปี)				รายได้ครัวเรือนเฉลี่ย (บาท/ปี)	รายได้บุคคลเฉลี่ย (บาท/ปี)	รายจ่ายครัวเรือนเฉลี่ย (บาท/ปี)	รายจ่ายบุคคลเฉลี่ย (บาท/ปี)
	อาชีพหลัก	อาชีพรอง	รายได้อื่น	ทำ-หาเอง				
ตำบลบางคูวัด	321,619	7,029	3,263	93	332,004	172,297	128,951	66,920
หมู่ที่ 1 ปลายบัว	189,256	3,411	-	-	192,666	107,133	121,630	67,633
หมู่ที่ 2 คลองโพธิ์	269,825	610	13,275	-	283,710	178,194	55,288	34,725
หมู่ที่ 3 คู้งวัด	202,695	2,733	9,413	14	214,856	61,793	110,156	31,681
หมู่ที่ 4 คลองบางคูวัด	362,286	13,405	17,986	-	393,676	162,102	176,300	72,594
หมู่ที่ 5 เกาะเกรียง	389,774	8,521	-	-	398,295	239,334	24,353	14,634
หมู่ที่ 6 บางตะไนย์	261,650	18,194	4,672	352	284,867	136,503	86,374	41,389
หมู่ที่ 7 ศาลเจ้า	275,868	1,918	8,261	-	286,047	177,139	160,505	99,396
หมู่ที่ 8 ฝั่ล้อม	162,322	1,592	3,300	-	167,214	79,582	77,867	37,059
หมู่ที่ 9 ดินเลน	258,782	23,441	12,915	2,105	297,244	85,452	253,146	72,775
หมู่ที่ 10 บางนางบุญ	608,730	11,821	875	49	621,475	292,081	223,706	105,137
หมู่ที่ 11 ฝั่กลาง	89,880	270	77	77	90,305	87,929	44,100	42,940
หมู่ที่ 12 พะโอย	160,283	4,528	-	-	164,811	66,935	111,698	45,364

ที่มา: กรมการพัฒนาชุมชน (2566)



บทที่ 3

สถานภาพของทรัพยากรธรรมชาติ

การศึกษาสถานภาพของทรัพยากรธรรมชาติในพื้นที่ตำบลบางคูวัด อำเภอเมืองปทุมธานี จังหวัดปทุมธานีได้แก่ ทรัพยากรป่าไม้ ทรัพยากรน้ำ และทรัพยากรดิน ซึ่งเป็นทรัพยากรกายภาพที่สำคัญต่อการทำการเกษตร ดังนั้นจึงจำเป็นต้องทราบว่าทรัพยากรธรรมชาติแต่ละชนิดปัจจุบันมีสถานะอย่างไร เพื่อใช้เป็นข้อมูลประกอบการวางแผนการใช้ที่ดินซึ่งจะนำไปสู่การกำหนดแผนงาน โครงการ กิจกรรม รวมถึงมาตรการต่าง ๆ เพื่อการพัฒนาพื้นที่อย่างมีประสิทธิภาพต่อไป โดยมีรายละเอียดดังนี้

3.1 ทรัพยากรน้ำ

3.2.1 ปริมาณน้ำฝน พบว่าในพื้นที่ตำบลบางคูวัด มีปริมาณน้ำฝนเฉลี่ยในคาบ 30 ปี (พ.ศ.2536-2565) 1,496.1 มิลลิเมตรต่อปี

3.2.2 น้ำผิวดิน หมายถึง แม่น้ำลำคลอง หนอง บึง ทะเลสาบ อ่างเก็บ และแหล่งน้ำสาธารณะอื่น ๆ ที่อยู่ภายในผืนแผ่นดิน ในพื้นที่ตำบลบางคูวัด มีรายละเอียดของแหล่งน้ำผิวดินดังนี้

แหล่งน้ำผิวดินธรรมชาติ ได้แก่ คลองชอก คลอง-ปลายบัว คลองหนามแดง คลองไกร คลองชมพูเดช คลองพระโอย คลองสายยู และคลองเกาะเกรียง

3.2.3 ใช้ฐานข้อมูลน้ำบาดาลของกรมทรัพยากรน้ำบาดาล กระทรวงทรัพยากรธรรมชาติและสิ่งแวดล้อม จากความจำเป็นพื้นฐานของกรมการพัฒนาชุมชน ปี พ.ศ. 2566 ซึ่งพบว่า ตำบลบางคูวัด มีจำนวนบ่อบาดาลราชการจำนวน 2 บ่อ และจำนวนบ่อบาดาลเอกชนจำนวน 1 บ่อ

3.2 ทรัพยากรดิน

ทรัพยากรดินในพื้นที่ตำบลบางคูวัด อำเภอเมืองปทุมธานี จังหวัดปทุมธานี พบหน่วยแผนที่ดินทั้งหมด 2 หน่วยแผนที่ดิน และหน่วยพื้นที่เบ็ดเตล็ด 1 หน่วยแผนที่ ดังนี้

3.2.1 ดินในพื้นที่ลุ่ม มี 2 หน่วยแผนที่ดิน ได้แก่

1) หน่วยแผนที่ดิน Ay-cA ชุดดินอยุธยา มีเนื้อดินบนเป็นดินเหนียว ความลาดชัน 0-2 เปอร์เซ็นต์ มีเนื้อที่ 8,940 ไร่ หรือร้อยละ 69.89 ของเนื้อที่ตำบล

2) หน่วยแผนที่ดิน Bk-cA ชุดดินบางกอก มีเนื้อดินบนเป็นดินเหนียว ความลาดชัน 0-2 เปอร์เซ็นต์ มีเนื้อที่ 3,580 ไร่ หรือร้อยละ 27.99 ของเนื้อที่ตำบล

3.2.2 พื้นที่เบ็ดเตล็ด มี 1 หน่วยแผนที่ คือ หน่วยแผนที่ W พื้นที่น้ำ มีเนื้อที่ 271 ไร่ หรือร้อยละ 2.12 ของเนื้อที่ตำบล



ปัญหาทรัพยากรดินทางการเกษตรตามสภาพธรรมชาติในพื้นที่ พบปัญหาดินเปรี้ยวจัด มีเนื้อที่ 8,940 ไร่ หรือร้อยละ 69.89 ของเนื้อที่ตำบล คือ ชุดดินอยุธยา (Ay) รายละเอียดของสมบัติดิน ตำบลบางคูวัด อำเภอเมืองปทุมธานี จังหวัดปทุมธานี ดังแสดงในตารางที่ 3-1 และแผนที่แสดงในลักษณะของชุดดิน (รูปที่ 3-1)

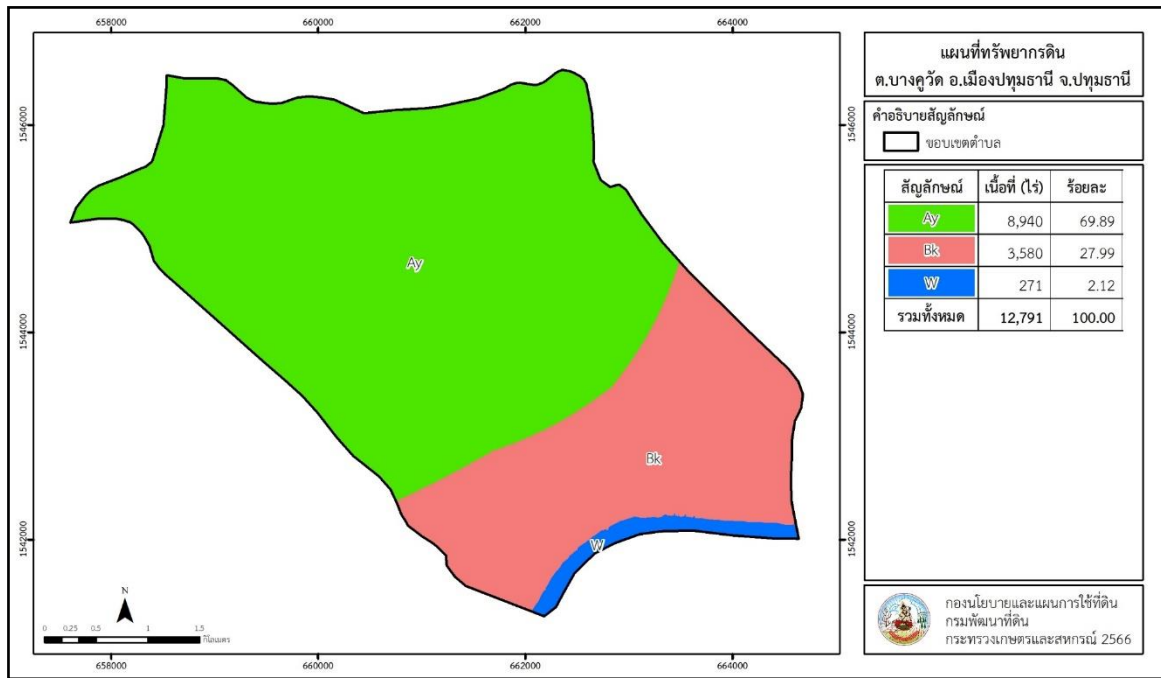


ตารางที่ 3-1 สมบัติดิน ตำบลบางคูวัด อำเภอเมืองปทุมธานี จังหวัดปทุมธานี

หน่วยแผนที่ดิน	ความลาดชัน (%)	ความลึก (ซม.)	การระบายน้ำ	ความอุดมสมบูรณ์ของดิน	ความจุแลกเปลี่ยนแคตไอออน (cmol/kg)	ความอึดตัวเบส (%)	ปฏิกิริยาดิน		ค่าการนำไฟฟ้า (dS/m)	ความลึกของชั้นจาโรไซด์ (ซม.)	เนื้อที่	
							ดินบน	ดินล่าง			ไร่	ร้อยละ
Ay-cA	0-2	>150	เลว	ปานกลาง	>20	35-75	4.5-5.5	4.5-5.0	<2	100-150	9,040	95.78
Bk-cA	0-2	>150	เลว	สูง	>20	>75	5.5-8.0	6.5-8.0	<2	-	363	3.85
W	-	-	-	-	-	-	-	-	-	-	35	0.37
รวมทั้งหมด											9,438	100.00

หมายเหตุ: เนื้อที่คำนวณด้วยโปรแกรมระบบสารสนเทศภูมิศาสตร์

ที่มา: กองสำรวจและวิจัยทรัพยากรดิน (2566)



รูปที่ 3-1 ทรัพยากรดิน ตำบลบางคูวัด อำเภอเมืองปทุมธานี จังหวัดปทุมธานี



บทที่ 4

กระบวนการมีส่วนร่วมของชุมชน (Participatory Rural Appraisal : PRA)

4.1 การวิเคราะห์ผลจากการจัดทำกระบวนการมีส่วนร่วมของชุมชน (PRA)

การวิเคราะห์ผลจากการจัดทำกระบวนการมีส่วนร่วมของชุมชน (PRA) เมื่อวันที่ 27 กรกฎาคม 2566 มีสาระสำคัญสรุปได้ดังนี้

4.1.1 ปัญหาหลักของตำบลบางคูวัด คือ

- 1) ดินขาดความอุดมสมบูรณ์/ดินเปรี้ยว
- 2) ดินปนเปื้อนสารพิษ
- 3) แหล่งน้ำธรรมชาติมีการปนเปื้อน
- 4) แหล่งน้ำธรรมชาติ สามารถใช้ได้เพียงบางช่วง เนื่องจากมีการเปิด-ปิดประตูระบาย

น้ำไม่สอดคล้องกับฤดูกาลผลิต

- 5) แหล่งน้ำธรรมชาติขาดการบำรุงรักษา เช่น กำจัดวัชพืช ขุดลอก
- 6) การระบาดของข้าววัชพืชในพื้นที่นาข้าว

4.1.2 ความต้องการของชุมชน เกษตรกร และตำบลบางคูวัด มีความต้องการ 5 ประการ คือ

- 1) แก้ปัญหาดินเสื่อมโทรมและฟื้นฟูความอุดมสมบูรณ์ของดิน
- 2) แก้ไขปัญหาแหล่งน้ำธรรมชาติมีการปนเปื้อน
- 3) แก้ไขปัญหาการเปิด-ปิดประตูระบายน้ำ ให้สอดคล้องกับฤดูกาลผลิต
- 4) แก้ไขปัญหาการระบาดของข้าววัชพืชในพื้นที่นาข้าว

ผลจากการจัดทำกระบวนการมีส่วนร่วมของชุมชน (PRA) ได้นำมาวิเคราะห์ร่วมกับปัญหาด้านกายภาพ โดยระบบ DPSIR มีรายละเอียดดังนี้

1) แรงขับเคลื่อน (Driver) มี 4 ประการ คือ

- 1.1) การเปลี่ยนแปลงสภาพภูมิอากาศ
- 1.2) การเพิ่มขึ้นของประชากร
- 1.3) ไม่มีกฎหมายคุ้มครองพื้นที่เกษตร
- 1.4) การเข้าสู่สังคมผู้สูงอายุ



2) แรงกดดัน (Pressure) ที่เกิดจากปัจจัยขับเคลื่อน มี 4 ประการ คือ

- 2.1) การใช้ทรัพยากรสิ่งแวดล้อมมากเกินไป
- 2.2) การเปลี่ยนแปลงการใช้ประโยชน์ที่ดิน
- 2.3) ภัยธรรมชาติส่วนใหญ่อยู่นอกภาคการเกษตร
- 2.4) พื้นที่เช่า

3) สถานะ (State) ที่เกิดแรงกดดัน มี 4 ประการ คือ

- 3.1) ความเสื่อมโทรมของดินทางกายภาพ/เคมี/ชีวภาพ
- 3.2) ขาดการบำบัดสิ่งปนเปื้อนในแหล่งน้ำธรรมชาติ
- 3.3) การเปิด-ปิดประตูระบายน้ำไม่สอดคล้องกับฤดูกาลผลิต
- 3.4) การระบาดของข้าววัชพืชในพื้นที่นาข้าว

4) ผลกระทบ (Impact) ที่ปรากฏในพื้นที่ มี 4 ประการ คือ

- 4.1) แหล่งน้ำธรรมชาติที่มีอยู่ต้นเขินจากตะกอน และวัชพืช
- 4.2) วัชพืชกีดขวางการไหลของน้ำ
- 4.3) ผลผลิตพืชต่ำ ลงทุนสูง
- 4.4) รายได้น้อย
- 4.5) มีปัญหาต่อคุณภาพชีวิต

5) การตอบสนอง (Response) ของรัฐในอดีต ปัจจุบัน และในอนาคต มีดังนี้

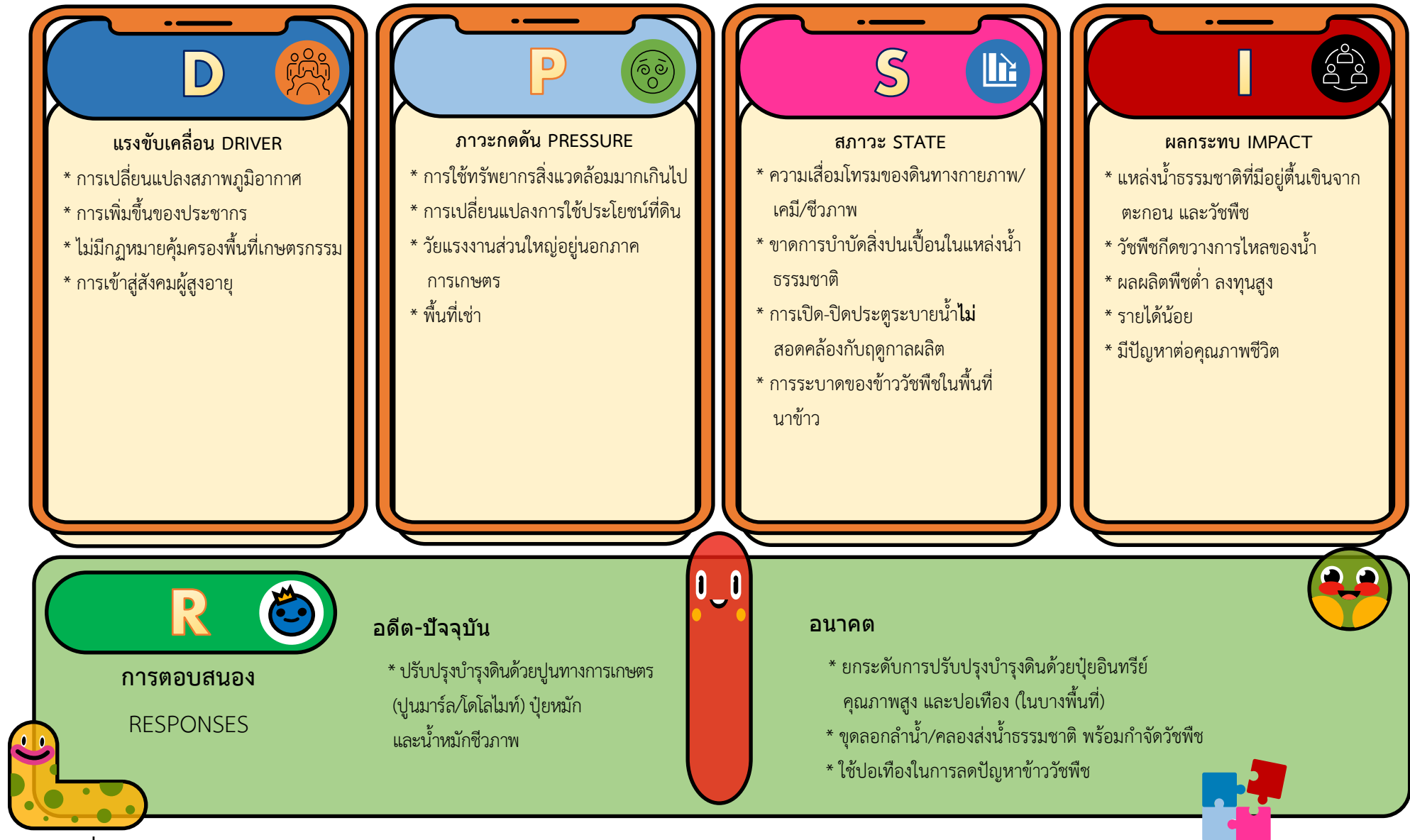
อดีต-ปัจจุบัน

- 5.1) ปรับปรุงบำรุงดินด้วยปุ๋ยทางการเกษตร (ปุ๋ยมาร์ล/โดโลไมท์) ปุ๋ยหมัก น้ำหมักชีวภาพ

อนาคต

- 5.2) ยกกระดับการปรับปรุงบำรุงดินด้วยปุ๋ยอินทรีย์คุณภาพสูง และปุ๋ยชีวภาพ (ในบางพื้นที่)
- 5.3) ขุดลอกลำน้ำ/คลองส่งน้ำธรรมชาติ พร้อมกำจัดวัชพืช
- 5.4) ใช้ปุ๋ยชีวภาพในการลดปัญหาข้าววัชพืช

ดังมีรายละเอียดในรูปที่ 4-1



รูปที่ 4-1 การวิเคราะห์สถานการณ์โดยระบบ DPSIR ของตำบลบางคูวัด อำเภอเมืองปทุมธานี จังหวัดปทุมธานี



4.2 ระบบการปลูกพืชในปัจจุบัน

ตำบลบางคูวัด อำเภอเมืองปทุมธานี จังหวัดปทุมธานี มีการเพาะปลูกพืช ดังนี้

- 1) ข้าว เกษตรกรส่วนใหญ่ปลูกข้าวช่วงต้นฤดูฝน และปลูกต่อเนื่องในช่วงปลายฝนต้นหนาว และมีอายุจากวันปลูกถึงเก็บเกี่ยว 4 เดือน นอกจากนี้มีเกษตรกรบางรายปลูกถึงรอบการผลิตที่ 3 ทั้งนี้จำนวนรอบการผลิตขึ้นอยู่กับราคาผลผลิต ณ ช่วงเวลานั้นเป็นสำคัญ
- 2) พืชผัก เกษตรกรปลูกพืชผักโดยการยกร่องสวน ได้แก่ ผักกาดหอม มีอายุจากวันปลูกถึงวันเก็บเกี่ยว 35 วัน โดยมีการผลิตตลอดทั้งปี และกะเพรา โหระพา มีอายุจากวันปลูกถึงวันเก็บเกี่ยว 55-60 วัน และสามารถเก็บเกี่ยวต่อเนื่องทุก 15-20 วัน หลังจากเก็บเกี่ยวครั้งแรก กะเพรา และโหระพามีอายุเก็บเกี่ยวเฉลี่ยประมาณ 1 ปี จึงทำการปลูกใหม่
- 3) ไม้ผล เกษตรกรปลูกไม้ผลทั้งชนิดเดี่ยว และผสม ได้แก่ กล้าย มะม่วง และมะพร้าว โดยมีการเก็บเกี่ยวตลอดช่วงปี ทั้งนี้ขึ้นอยู่กับระยะเวลาปลูก รวมถึงการดูแลรักษาซึ่งเป็นสิ่งกำหนดเวลาเก็บเกี่ยวเป็นสำคัญ
- 4) ไม้ยืนต้น เกษตรกรปลูกไม้เพื่อการค้า โดยมีการดูแลรักษา และเก็บผลผลิตตลอดช่วงปี โดยมีรายละเอียดแสดงดังตารางที่ 4-1

ตารางที่ 4-1 ระบบการปลูกพืชในปัจจุบัน ตำบลบางคูวัด อำเภอเมืองปทุมธานี จังหวัดปทุมธานี

ชนิดพืช	เดือน											
	ม.ค.	ก.พ.	มี.ค.	เม.ย.	พ.ค.	มิ.ย.	ก.ค.	ส.ค.	ก.ย.	ต.ค.	พ.ย.	ธ.ค.
1.ข้าว 2 รอบการผลิต	←→		พักนา หลีกเลี่ยงน้ำน้อยและปรับปรุงดิน				←→					
2.ข้าว 3 รอบการผลิต	←→											
3.พืชสวน*	←→											
3.พืชผัก**	←→											
4.ไม้ผล***	←→											
5.ไม้ยืนต้น****	←→											

- หมายเหตุ: * พืชสวนสำคัญที่ปลูกในพื้นที่ ได้แก่ ปาล์มน้ำมัน
 ** ชนิดพืชผักที่ปลูกในพื้นที่ ได้แก่ ผักกาดหอม กะเพรา และโหระพา
 *** ชนิดไม้ผลที่ปลูกในพื้นที่ ได้แก่ กล้าย มะม่วง และมะพร้าว
 **** ชนิดไม้ยืนต้นที่ปลูกในพื้นที่ ได้แก่ ไม้



บทที่ 5

การประเมินคุณภาพที่ดิน

5.1 หลักการประเมินคุณภาพที่ดินด้านกายภาพ

การประเมินคุณภาพที่ดินหรือการประเมินความเหมาะสมของที่ดิน สอดคล้องตามหลักการของ FAO Framework ค.ศ. 1983 ซึ่งการประเมินคุณภาพที่ดินด้านกายภาพ เป็นการประเมินศักยภาพของที่ดินว่าที่ดินนั้นๆเหมาะสมมากหรือน้อยเพียงใดสำหรับการใช้ที่ดินประเภทต่างๆ หรือการปลูกพืชต่างๆ โดยพิจารณาจาก สภาพแวดล้อมที่มีผลต่อการเจริญเติบโตของพืช สมบัติดินที่ได้จำแนกไว้ในแต่ละตำบล ร่วมกับการจัดการพื้นที่ เช่น ระบบชลประทาน พื้นที่ยกทรง การจัดระบบอนุรักษ์ดินและน้ำ เป็นต้น และนอกจากนี้พิจารณาความต้องการปัจจัยต่อการปลูกพืชแต่ละชนิด สอดคล้องตามหลักการของ FAO ได้แก่ ความต้องการด้านพืช ความต้องการด้านการจัดการ ความต้องการด้านการอนุรักษ์ (บัณฑิต และ คำรณ, 2542) รายละเอียดดังตารางที่ 5-1

ระดับความเหมาะสมของที่ดินได้จากการสังเคราะห์ข้อมูลดิน การจัดการที่ดิน หรือดินที่มีลักษณะเฉพาะที่เกิดขึ้นตามสภาพภูมิประเทศ (ซึ่งจะเรียกรวมว่าหน่วยที่ดิน) ลักษณะภูมิอากาศ พิจารณาร่วมกับระดับความต้องการปัจจัยต่อการเจริญเติบโตของพืชแต่ละชนิด หลังจากนั้นดำเนินการประเมินคุณภาพที่ดิน ซึ่งสามารถจำแนกระดับความเหมาะสมของที่ดินได้เป็น 4 ชั้น ได้แก่ เหมาะสมสูง (S1) เหมาะสมปานกลาง (S2) เหมาะสมเล็กน้อย (S3) และไม่เหมาะสม (N) โดยที่

S1 : ไม่มีข้อจำกัดด้านที่ดินตามปัจจัยที่ใช้พิจารณา

S2 : มีข้อจำกัดด้านที่ดินที่แก้ไขได้ง่ายหรือข้อจำกัดอาจไม่ส่งผลกระทบต่อ การเจริญเติบโตของพืชอย่างชัดเจน

S3 : มีข้อจำกัดด้านที่ดินที่แก้ไขได้ยาก ควรปรับเปลี่ยนการผลิตเป็นพืชชนิดอื่นหรือ กิจกรรมอื่น (ส่วนใหญ่เป็นลักษณะทางกายภาพ)

N : มีข้อจำกัดที่พัฒนาหรือปรับปรุงที่ดินได้ยากมาก หากจะดำเนินการพัฒนาหรือ ปรับปรุงต้องใช้ต้นทุนสูงหรือเครื่องจักรขนาดใหญ่ แนะนำให้ปรับเปลี่ยนการผลิต



ตารางที่ 5-1 ตัวอย่างการประเมินคุณภาพที่ดินด้านกายภาพของประเภทการใช้ประโยชน์ที่ดิน

คุณภาพที่ดิน (Land Quality)	คุณลักษณะที่ดินตัวแทน (Land Characteristics)	ระดับความ เหมาะสม (Land Suitability Rating)
1. ความเหมาะสมด้านความต้องการด้านพืช (Crop Requirements)		
1.1. การหยั่งลึกของรากพืช (r)	ความลึกของดิน	S1
1.2. ความชุ่มชื้นที่เป็นประโยชน์ต่อพืช (m)	ปริมาณน้ำฝนเฉลี่ยในรอบปี	S2m
1.3. ความเป็นประโยชน์ของออกซิเจนต่อรากพืช (o)	สภาพการระบายน้ำของดิน	S2o
ความเหมาะสมรวมด้านความต้องการด้านพืช (Crop Requirements)		S2om
2. ความเหมาะสมรวมความต้องการด้านการจัดการ (Management Requirements)		
2.1. สภาพการเขตกรรม (k)	ชั้นความยากง่ายในการเขตกรรม (ดินบน)	S1
2.2. ศักยภาพการใช้เครื่องจักรกล (w)	ความลาดชันของพื้นที่	S3w
ความเหมาะสมด้านความต้องการด้านการจัดการ (Management Requirements)		S3w
3. ความเหมาะสมด้านความต้องการด้านการอนุรักษ์ (Conservation Requirements)		
3.1 ความเสียหายจากการกัดกร่อน (e)	ความลาดชันของพื้นที่	S3e
ความเหมาะสมรวมด้านความต้องการด้านการอนุรักษ์ (Conservation Requirements)		S3e
ความเหมาะสมด้านกายภาพของประเภทการใช้ประโยชน์ที่ดินในแต่ละหน่วยที่ดินโดยรวม		S3ew

หมายเหตุ m = ความชุ่มชื้นที่เป็นประโยชน์ต่อพืช

O = ความเป็นประโยชน์ของออกซิเจนต่อรากพืช

k = สภาพการเขตกรรม

w = ศักยภาพการใช้เครื่องจักรกล

e = ความเสียหายจากการกัดกร่อน



5.2 พืชเศรษฐกิจที่สำคัญของตำบล

พืชเศรษฐกิจหลักและพืชทางเลือกของตำบล ได้แก่ ข้าว ปาล์มน้ำมัน

5.3 ระดับความเหมาะสมของที่ดิน

การประเมินคุณภาพที่ดินของพืชเศรษฐกิจหลักและพืชทางเลือก ตำบลบางคูวัด อำเภอเมืองปทุมธานี จังหวัดปทุมธานี ได้ผลการประเมินคุณภาพที่ดินดังตารางที่ 5-2

ตารางที่ 5-2 ชั้นความเหมาะสมทางกายภาพของดิน ตำบลบางคูวัด อำเภอเมืองปทุมธานี จังหวัดปทุมธานี

หน่วยแผนที่ดิน	ข้าว	ปาล์มน้ำมัน
Ay-cA	S1	N
Ay-cA/rb	N	S2o
Bk-cA	S1	N
Bk-cA/rb	N	S2o

หมายเหตุ: ระดับความเหมาะสมของที่ดิน

S1: เหมาะสมสูง

S2: เหมาะสมปานกลาง

N: ไม่เหมาะสม

ข้อจำกัด

o: ความเป็นประโยชน์ของออกซิเจนต่อรากพืช



บทที่ 6

แผนการใช้ที่ดิน

6.1 การวิเคราะห์ข้อมูลเพื่อจัดทำแผนการใช้ที่ดินระดับตำบล

ตามที่กรมพัฒนาที่ดินได้จัดทำแผนปฏิบัติการราชการกรมพัฒนาที่ดินระยะ 5 ปี ช่วงปี 2566-2570 เพื่อให้บรรลุตามวิสัยทัศน์ที่กำหนดไว้ คือ “เป็นองค์การอัจฉริยะทางดิน เพื่อขับเคลื่อนการใช้ที่ดินอย่างเหมาะสม 15 ล้านไร่ ภายในปี 2570” ซึ่งในส่วนของประเด็นการพัฒนาที่ 2 บริหารจัดการทรัพยากรดินและที่ดินด้วยชุดข้อมูลที่มีมูลค่าสูง (High Value Dataset) ซึ่งมีเป้าหมาย คือ การนำชุดข้อมูลที่มีมูลค่าสูง (High Value Dataset) ไปใช้ในการบริหารจัดการทางการเกษตร ในส่วนของตัวชี้วัดบริหารจัดการทรัพยากรดินและที่ดินบนพื้นฐานของชุดข้อมูลที่มีมูลค่าสูง (High Value Dataset) ร้อยละ 100 กลยุทธ์ที่ 2 ยกระดับแผนการใช้ที่ดินไปสู่การปฏิบัติ ได้กำหนดให้ ร้อยละของแผนการใช้ที่ดินระดับตำบลที่จัดทำแล้วเสร็จทั่วประเทศ ภายใน ปี 2570 (ไม่น้อยกว่า ร้อยละ 80) เป็นตัวชี้วัดหนึ่งของกลยุทธ์ดังกล่าว

การวางแผนการใช้ที่ดินระดับตำบลเป็นการวางกรอบและนโยบายการพัฒนาพื้นที่ให้เกิดการใช้ที่ดินอย่างสมดุลและยั่งยืน ซึ่งจะมีความละเอียดและเฉพาะเจาะจงมากกว่าแผนการใช้ที่ดินระดับประเทศที่ใช้เป็นกรอบนโยบายการพัฒนาพื้นที่ระดับประเทศเป็นการกำหนดแนวทางใช้ที่ดินให้ตรงกับศักยภาพโดยเฉพาะทางการเกษตร และนำไปสู่การกำหนดแผนงาน โครงการ กิจกรรม ที่มีความสอดคล้องกับสภาพพื้นที่ ทั้งนี้การใช้ขอบเขตการปกครองในระดับตำบลจะนำไปสู่การพัฒนาเชิงพื้นที่ที่มีเป้าหมายและทิศทางสอดคล้องตามบริบทของแต่ละตำบล และมีผู้รับผิดชอบโดยตรง คือ องค์กรปกครองส่วนท้องถิ่น ซึ่งแผนการใช้ที่ดินในระดับที่ใหญ่กว่านี้อาจไม่สามารถนำมาใช้ปฏิบัติงานในระดับพื้นที่ได้อย่างเป็นรูปธรรมเนื่องจากเป็นแผนงานสำหรับนำไปใช้ปฏิบัติงานเชิงนโยบายและยุทธศาสตร์ในภาพรวม

ทั้งนี้แผนการใช้ที่ดินเป็นผลที่ได้จากการวิเคราะห์ข้อมูลทางด้านกายภาพ เศรษฐกิจ และสังคม โดยได้นำฐานข้อมูลที่ได้จากการรวบรวมข้อมูลทุติยภูมิ และข้อมูลปฐมภูมิจากการสำรวจภาคสนาม การศึกษาด้านกายภาพ ได้จาก การวิเคราะห์สถานภาพของทรัพยากรธรรมชาติ อาทิ ทรัพยากรดิน ทรัพยากรน้ำ และทรัพยากรป่าไม้ร่วมกับการพิจารณาลักษณะการใช้ประโยชน์ที่ดิน ข้อมูลหมายที่เกี่ยวข้องกับพื้นที่ในเขตป่าไม้ตามกฎหมาย เช่น เขตรักษาพันธุ์สัตว์ป่า เขตอุทยานแห่งชาติ เขตป่าสงวนแห่งชาติ และนโยบายของรัฐที่เกี่ยวข้องกับพื้นที่ที่มีมติคณะรัฐมนตรีเกี่ยวกับการใช้ที่ดิน มติคณะรัฐมนตรีเรื่องการจำแนกการใช้ประโยชน์ที่ดินในพื้นที่ป่าไม้ในเขตป่าสงวนแห่งชาติ เป็นต้น ประกอบกับการพิจารณาจากทิศทางตามกรอบนโยบายที่เกี่ยวข้องกับการกำหนดเขตการใช้ที่ดินภายในพื้นที่ตำบล เช่น ยุทธศาสตร์ของจังหวัด ร่วมกับความต้องการของท้องถิ่น สามารถกำหนดแนวทางการใช้ที่ดินตามศักยภาพของทรัพยากร เพื่อการรักษาคุณภาพของลักษณะทางนิเวศวิทยาและการอนุรักษ์ทรัพยากรธรรมชาติ โดยคำนึงถึงสภาพทางเศรษฐกิจและสังคมของชุมชนในพื้นที่ ซึ่งข้อมูลนี้ส่วนหนึ่ง



ได้มาจากการวิเคราะห์ชุมชนแบบมีส่วนร่วม (PRA) ทำการสังเคราะห์ข้อมูลทุกด้านเพื่อเพื่อให้ได้เขตการใช้ที่ดินที่เหมาะสมกับศักยภาพของพื้นที่ต่อไป

6.2 แผนการใช้ที่ดิน

จากการวิเคราะห์ข้อมูลกายภาพ เศรษฐกิจ และสังคม พบว่าแผนการใช้ที่ดินตำบลบางคูวัด อำเภอเมืองปทุมธานี จังหวัดปทุมธานี สามารถกำหนดออกเป็น 5 เขตหลัก ได้แก่ เขตเกษตรกรรม เขตชุมชนและสิ่งปลูกสร้าง เขตแหล่งน้ำ เขตพื้นที่อื่น ๆ มีรายละเอียดดังนี้ (ตารางที่ 6-1 และรูปที่ 6-1)

6.2.1 เขตเกษตรกรรม เป็นพื้นที่เกษตรกรรมซึ่งในที่นี้ คือ พื้นที่ที่อยู่นอกเขตที่มีการประกาศเป็นเขตป่าไม้ตามกฎหมาย ซึ่งรัฐได้กำหนดเป็นพื้นที่ทำกิน มีการออกเอกสารสิทธิ์ซึ่งรวมถึงพื้นที่ในเขตปฏิรูปที่ดินเพื่อเกษตรกรรมด้วย เขตนี้รวมถึงการทำกิจกรรมภาคการเกษตรอื่นที่นอกเหนือจากการปลูกพืชด้วย ประกอบด้วย 2 เขตรอง ได้แก่ เขตเกษตรกรรมที่มีศักยภาพการผลิตสูง เขตประมง มีเนื้อที่ 2,901 ไร่ หรือคิดเป็นร้อยละ 34.85 ของเนื้อที่ตำบล มีรายละเอียดดังนี้

1) **เขตเกษตรกรรมขั้นดี** พื้นที่เขตนี้มีศักยภาพในการผลิตมากที่สุดในตำบล เนื่องจากมีระบบชลประทาน สามารถส่งน้ำช่วยในการปลูกพืชเพื่อทำการเกษตรนอกฤดูฝน โดยเฉพาะข้าวนาปรัง และพืชอายุสั้นได้เป็นอย่างดี และนอกจากนี้พบว่าดินในพื้นที่เขตนี้มีสมบัติที่เหมาะสมต่อการเพาะปลูกพืชแยกตามชนิดพืช ส่งผลให้มีศักยภาพของที่ดินที่เหมาะสมต่อการเพาะปลูกในระดับสูงถึงปานกลาง มีรายละเอียดดังนี้

- **เขตทำนา (สัญลักษณ์ 2110)** มีเนื้อที่ 128 ไร่ หรือคิดเป็นร้อยละ 1.01 ของเนื้อที่ตำบล เป็นพื้นที่ที่มีศักยภาพต่อการทำนาในระดับเหมาะสมสูงถึงปานกลาง และปัจจุบันเกษตรกรมีการปลูกข้าวนาปีตามด้วยนาปรัง และบางพื้นที่ทำนาปีตามด้วยพืชฤดูแล้งชนิดต่าง ๆ

2) **เขตเกษตรกรรมที่มีศักยภาพการผลิตสูง** พื้นที่เขตนี้มีศักยภาพในการผลิตมากที่สุดในตำบล ซึ่งแบ่งออกเป็น 3 ประเภท ได้แก่ เขตเกษตรกรรมที่มีศักยภาพการผลิตสูง ประเภทที่ 1 และเขตเกษตรกรรมที่มีศักยภาพการผลิตสูง ประเภทที่ 2 มีรายละเอียดดังนี้

(1) **เขตเกษตรกรรมที่มีศักยภาพการผลิตสูง ประเภทที่ 1** เป็นเขตที่มีการบริหารจัดการด้านทรัพยากรน้ำโดยเฉพาะระบบชลประทาน มีศักยภาพในการผลิตอยู่ในระดับเหมาะสมเล็กน้อยถึงไม่เหมาะสม ดินข้อจำกัดจากลักษณะดิน ซึ่งมีสมบัติดินที่ไม่เหมาะสมบางประการ มีรายละเอียดดังนี้

- **เขตทำนา (สัญลักษณ์ 2211)** มีเนื้อที่ 3,699 ไร่ หรือคิดเป็นร้อยละ 29.05 ของเนื้อที่ตำบล อยู่ในเขตชลประทานมีศักยภาพต่อการทำนาในระดับเหมาะสมเล็กน้อยถึงไม่เหมาะสม เนื้อดินบนเป็นดินเหนียว ความอุดมสมบูรณ์ดินตามธรรมชาติอยู่ในระดับปานกลาง และปัจจุบันเกษตรกรมีการปลูกข้าวนาปีตามด้วยนาปรัง

- **เขตปลูกไม้ผล (สัญลักษณ์ 2212)** มีเนื้อที่ 156 ไร่ หรือคิดเป็นร้อยละ 1.23 ของเนื้อที่ตำบล อยู่ในเขตชลประทาน ศักยภาพต่อการปลูกพืชในระดับเหมาะสมเล็กน้อยถึงไม่เหมาะสม เนื้อดินบนเป็นดินเหนียว มีการยกทรงและทำคันดินเพื่อแก้ไขข้อจำกัดด้านการระบายน้ำ



ของดิน ความอุดมสมบูรณ์ดินตามธรรมชาติปานกลาง แต่ดินมีสภาพเป็นกรดจัดมาก (pH 4.5-5.5) ปัจจุบันเกษตรกรปลูกไม้ผล ได้แก่ มะม่วง มะพร้าว/กล้วย และไม้ผลผสม

- **เขตปลูกไม้ยืนต้น (สัญลักษณ์ 2213)** มีเนื้อที่ 19 ไร่ หรือคิดเป็นร้อยละ 0.15 ของเนื้อที่ตำบล อยู่ในเขตชลประทาน ศักยภาพต่อการปลูกพืชในระดับเหมาะสมเล็กน้อยถึงไม่เหมาะสม เนื้อดินบนเป็นดินเหนียว มีการยกร่องและทำคันดินเพื่อแก้ไขข้อจำกัดด้านการระบายน้ำของดิน ความอุดมสมบูรณ์ดินตามธรรมชาติปานกลาง แต่ดินมีสภาพเป็นกรดจัดมาก (pH 4.5-5.5) ปัจจุบันเกษตรกรปลูกไม้ผล ได้แก่ ปาล์มน้ำมัน

- **เขตปลูกพืชทางเลือก (สัญลักษณ์ 2215)** มีเนื้อที่ 54 ไร่ หรือคิดเป็นร้อยละ 0.42 ของเนื้อที่ตำบล อยู่ในเขตชลประทาน มีศักยภาพต่อการปลูกพืชในระดับเหมาะสมเล็กน้อยถึงไม่เหมาะสม เนื้อดินบนเป็นดินเหนียว มีการยกร่องและทำคันดินเพื่อแก้ไขข้อจำกัดด้านการระบายน้ำของดิน ความอุดมสมบูรณ์ดินตามธรรมชาติปานกลาง ปัจจุบันเกษตรกรปลูกพืชผัก ได้แก่ ผักกาดหอม กะเพรา และโหระพา

(2) **เขตเกษตรกรรมที่มีศักยภาพการผลิตสูง ประเภทที่ 2** เป็นเขตที่ทำการเกษตรโดยอาศัยน้ำฝนเป็นหลัก ซึ่งส่งผลให้มีข้อจำกัดต่อการเพาะปลูกพืชด้านความชื้นที่พืชนำไปใช้ประโยชน์ ในส่วนของที่ดินมีศักยภาพในการผลิตอยู่ในระดับสูงถึงปานกลาง และนอกจากนี้พบว่าดินในพื้นที่เขตนี้มีสมบัติที่เหมาะสมต่อการเพาะปลูกพืชแยกตามชนิดพืช มีรายละเอียดดังนี้

- **เขตทำนา (สัญลักษณ์ 2221)** มีเนื้อที่ 18 ไร่ หรือคิดเป็นร้อยละ 0.14 ของเนื้อที่ตำบล อยู่ในเขตชลประทาน แต่ประสบปัญหาขาดแคลนน้ำทำการเกษตรเป็นบางช่วงเวลา เนื่องจากพื้นที่อยู่ปลายน้ำ มีศักยภาพต่อการทำนาในระดับเหมาะสมเล็กน้อยถึงไม่เหมาะสม เนื้อดินบนเป็นดินเหนียว ความอุดมสมบูรณ์ดินตามธรรมชาติอยู่ในระดับปานกลาง และปัจจุบันเกษตรกรมีการปลูกข้าวนาปีตามด้วยนาปรัง

- **เขตปลูกไม้ผล (สัญลักษณ์ 2222)** มีเนื้อที่ 25 ไร่ หรือ คิดเป็นร้อยละ 0.20 ของเนื้อที่ตำบล อยู่ในเขตชลประทาน ศักยภาพต่อการปลูกพืชในระดับเหมาะสมเล็กน้อยถึงไม่เหมาะสม เนื้อดินบนเป็นดินเหนียว มีการยกร่องและทำคันดินเพื่อแก้ไขข้อจำกัดด้านการระบายน้ำของดิน ความอุดมสมบูรณ์ดินตามธรรมชาติปานกลาง แต่ดินมีสภาพเป็นกรดจัดมาก (pH 4.5-5.5) ปัจจุบันเป็นพื้นที่ร้าง ซึ่งเดิมเคยปลูกมะม่วง

- **เขตปลูกพืชทางเลือก (สัญลักษณ์ 2225)** มีเนื้อที่ 3 ไร่ หรือคิดเป็นร้อยละ 0.02 ของเนื้อที่ตำบล อยู่ในเขตชลประทาน แต่ประสบปัญหาขาดแคลนน้ำทำการเกษตรเป็นบางช่วงเวลาเนื่องจากพื้นที่อยู่ปลายน้ำ มีศักยภาพต่อการปลูกพืชในระดับเหมาะสมเล็กน้อยถึงไม่เหมาะสม เนื้อดินบนเป็นดินเหนียว มีการยกร่องและทำคันดินเพื่อแก้ไขข้อจำกัดด้านการระบายน้ำของดิน ความอุดมสมบูรณ์ดินตามธรรมชาติปานกลาง ปัจจุบันเป็นพื้นที่ร้าง ซึ่งเดิมเคยปลูกกะเพรา และโหระพา



3) **เขตประมง (สัญลักษณ์ 2400)** มีเนื้อที่ 28 ไร่ หรือคิดเป็นร้อยละ 0.22 ของเนื้อที่ตำบล เป็นเขตที่ทำกิจกรรมด้านการประมงได้แก่ การเลี้ยงปลาน้ำจืด

6.2.2 **เขตชุมชนและสิ่งปลูกสร้าง** มีเนื้อที่ 6,792 ไร่ หรือคิดเป็นร้อยละ 53.54 ของเนื้อที่ตำบลประกอบด้วย 3 เขตรอง ได้แก่ เขตชุมชน/สถานที่ราชการ เขตอุตสาหกรรม/แหล่งรับซื้อผลผลิต และเขตการใช้พื้นที่เฉพาะ มีรายละเอียดดังนี้

(1) **เขตชุมชน/สถานที่ราชการ (สัญลักษณ์ 3100)** มีเนื้อที่ 5,717 ไร่ หรือคิดเป็นร้อยละ 44.90 ของเนื้อที่ตำบล ปัจจุบันมีการใช้ที่ดินชุมชนและที่อยู่อาศัย มีทั้งประเภทชุมชนเมือง ชุมชนชนบท และที่ตั้งของสถาบันและสถานที่ราชการต่างๆ

(2) **เขตอุตสาหกรรม/แหล่งรับซื้อผลผลิต (สัญลักษณ์ 3200)** มีเนื้อที่ 1,075 ไร่ หรือคิดเป็นร้อยละ 8.44 ของเนื้อที่ตำบล ปัจจุบันมีการใช้ที่ดินประเภทโรงงานอุตสาหกรรม แหล่งรับซื้อผลผลิตทางการเกษตรประเภทต่าง ๆ

(3) **เขตพื้นที่เฉพาะ (สัญลักษณ์ 3300)** มีเนื้อที่ 470 ไร่ หรือ คิดเป็นร้อยละ 3.96 ของเนื้อที่ตำบล ปัจจุบันมีการใช้ที่ดินที่นอกเหนือจาก 2 เขตดังกล่าวข้างต้น เช่น สถานที่พักผ่อน ท้องเที่ยว สวนสาธารณะ รีสอร์ท ระบบขนส่งมวลชน โบราณสถาน เป็นต้น

6.2.3 **เขตแหล่งน้ำ** มีเนื้อที่ 560 ไร่ หรือคิดเป็นร้อยละ 4.40 ของเนื้อที่ตำบล ประกอบด้วย 2 เขตรอง ได้แก่ เขตแหล่งน้ำตามธรรมชาติ และเขตแหล่งน้ำที่สร้างขึ้น มีรายละเอียดดังนี้

(1) **เขตแหล่งน้ำตามธรรมชาติ (สัญลักษณ์ 4100)** มีเนื้อที่ 445 ไร่ หรือคิดเป็นร้อยละ 3.50 ของเนื้อที่ตำบล ปัจจุบันมีสภาพการใช้ที่ดินเป็นลักษณะของแหล่งน้ำตามธรรมชาติ เช่น ห้วย หนอง คลอง แม่น้ำ เป็นต้น

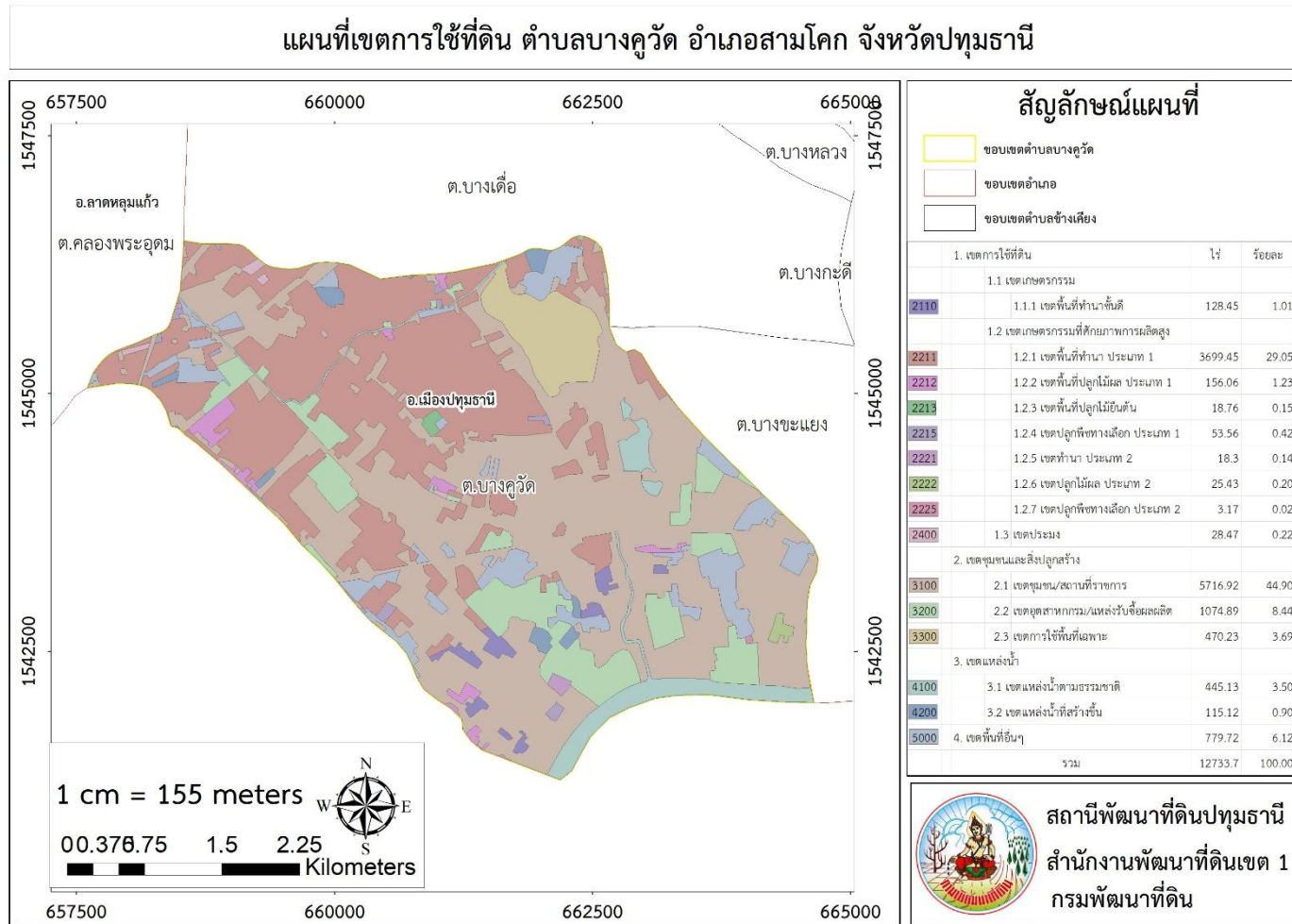
(2) **เขตแหล่งน้ำที่สร้างขึ้น (สัญลักษณ์ 4200)** มีเนื้อที่ 115 ไร่ หรือ คิดเป็นร้อยละ 0.90 ของเนื้อที่ตำบล ปัจจุบันมีสภาพการใช้ที่ดินเป็นแหล่งน้ำที่สร้างขึ้น เช่น บ่อน้ำในไร่นา คลองชลประทาน เป็นต้น

6.2.4 **เขตพื้นที่อื่น ๆ (สัญลักษณ์ 5000)** มีเนื้อที่ 780 ไร่ หรือคิดเป็นร้อยละ 6.12 ของเนื้อที่ตำบล เป็นเขตที่มีลักษณะการใช้ที่ดินที่มีความเฉพาะ เช่น ทุ่งหญ้าธรรมชาติ พื้นที่ลุ่ม พื้นที่ถม



ตารางที่ 6-1 เขตการใช้ที่ดิน ตำบลสวนบางคูวัด อำเภอเมืองปทุมธานี จังหวัดปทุมธานี

สัญลักษณ์	เขตการใช้ที่ดิน	เนื้อที่	
		ไร่	ร้อยละ
เขตเกษตรกรรมขั้นดี			
2110	เขตทำนาขั้นดี	128	1.01
เขตเกษตรกรรมที่มีศักยภาพการผลิตสูง			
2211	เขตทำนา ประเภท 1	3,699	29.05
2212	เขตพื้นที่ปลูกไม้ผล ประเภท 1	156	1.23
2214	เขตปลูกไม้ยืนต้น ประเภท 1	19	0.15
2215	เขตปลูกพืชทางเลือก ประเภท 1	54	0.42
2221	เขตทำนา ประเภท 2	18	0.14
2222	เขตพื้นที่ปลูกไม้ผล ประเภท 2	25	0.20
2225	เขตปลูกพืชทางเลือก ประเภท 2	3	0.02
เขตประมง			
2400	เขตประมง	28	0.22
เขตชุมชนและสิ่งปลูกสร้าง			
3100	เขตชุมชน/สถานที่ราชการ	5,717	44.90
3200	เขตอุตสาหกรรม/แหล่งรับซื้อผลผลิต	1,075	8.44
3300	เขตการใช้พื้นที่เฉพาะ	470	3.69
เขตแหล่งน้ำ			
4100	เขตแหล่งน้ำตามธรรมชาติ	445	3.50
4200	เขตแหล่งน้ำที่สร้างขึ้น	115	0.90
เขตพื้นที่อื่นๆ			
5000	เขตพื้นที่อื่นๆ	780	6.12
รวม		12,732	100



รูปที่ 6-1 เขตการใช้ที่ดิน ตำบลบางคูวัด อำเภอเมืองปทุมธานี จังหวัดปทุมธานี



บทที่ 7

การขับเคลื่อนแผนการใช้ที่ดิน

7.1 ขั้นตอนการดำเนินงาน

ภายหลังการจัดทำแผนการใช้ที่ดินตำบลบางคูวัด อำเภอเมืองปทุมธานี จังหวัดปทุมธานีแล้ว จะต้อง ดำเนินการดังต่อไปนี้

7.1.1 จัดทำเป้าหมายการดำเนินงานและงบประมาณและกิจกรรมต่าง ๆ ที่จะดำเนินการใน ปีงบประมาณ 2567 ถึง 2571

7.1.2 นำแผนการใช้ที่ดินไปเสนอต่อองค์การบริหารส่วนตำบลหนองบ่อเงิน เพื่อมีมติให้ความ ร่วมมือกับกรมพัฒนาที่ดินดำเนินการกิจกรรมต่างๆ ที่กำหนดไว้ในแผน และได้รับการ เชื่อมโยงสู่ แผนพัฒนาตำบล

7.1.3 สถานีพัฒนาที่ดินปทุมธานี เสนอเป้าหมายและงบประมาณให้รายงานมายังกรมพัฒนา ที่ดิน

7.1.4 กรมพัฒนาที่ดินพิจารณาสนับสนุนงบประมาณกิจกรรมและโครงการตามเป้าหมายที่ กำหนดในแผนการใช้ที่ดิน

7.1.5 สถานีพัฒนาที่ดินปทุมธานี นำเสนอต่อที่ประชุมจังหวัด/อำเภอ เพื่อสร้างการรับรู้และ ประชาสัมพันธ์ให้หน่วยงานอื่น นำโครงการภายใต้หน่วยงานมาพัฒนาพื้นที่ตามแผนการใช้ที่ดินกำหนด

7.2 กิจกรรมที่จะดำเนินการของกรมพัฒนาที่ดินในเขตการใช้ที่ดินในปีงบประมาณ 2567 - 2571

งบประมาณที่กำหนดไว้เป็นการประมาณเบื้องต้น อาจมีการเปลี่ยนแปลงตามที่ได้รับการจัดสรร ให้ดำเนินการ (ตารางที่ 7-1)

7.2.1 เขตพื้นที่เกษตรกรรม

เขตเกษตรกรรมชั้นดี และเขตเกษตรกรรมที่มีศักยภาพการผลิตสูง ประเภท 1, 2 ซึ่ง ประกอบด้วย เขตพื้นที่ทำนา เขตปลูกไม้ผล เขตปลูกไม้ยืนต้น และเขตปลูกพืชทางเลือก พบปัญหา ต้นทุนการผลิตสูง ดินเปรี้ยว ดินกรด และตำบลบางคูวัดมีความต้องการฟื้นฟูความอุดมสมบูรณ์ของดิน มีแผนงาน/โครงการ ในการปรับปรุงบำรุงดินและอนุรักษ์ดินและน้ำ ดังนี้

- 1) การส่งเสริมการผลิตและการใช้สารอินทรีย์
- 2) การพัฒนากลุ่มเกษตรกรใช้สารอินทรีย์ลดการใช้สารเคมีทางการเกษตร
- 3) สนับสนุนเมล็ดพันธุ์พืชปุ๋ยสด
- 4) ส่งเสริมการปรับปรุงบำรุงดินด้วยพืชปุ๋ยสด
- 5) รณรงค์เฝ้าติดตามเพื่อเพิ่มอินทรีย์วัตถุและแร่ธาตุในดิน
- 6) การจัดหาปูนมาร์ล เพื่อแก้ไขปัญหาดินเปรี้ยว
- 7) ส่งเสริมการเพิ่มผลผลิตพืชในพื้นที่ดินเปรี้ยว



8) การจัดหาวัสดุปูนเพื่อการเกษตร (ปูนโตนโม่)

9) ส่งเสริมการปรับปรุงพื้นที่ดินกรด

10) การผลิตปุ๋ยหมัก

7.3 กิจกรรมที่จะดำเนินงานของหน่วยงานอื่น (ตารางที่ 7-2)

7.3.1 เขตพื้นที่เกษตรกรรม ได้แก่ เขตพื้นที่เกษตรกรรมที่มีศักยภาพการผลิตสูง ประเภทที่ 1, 2 พื้นที่เกษตรกรรมศักยภาพต่ำ

1) ใช้ตลาดนำการผลิตในการเลือกชนิดพืชและหาตลาดรองรับ ทั้งในเขตที่ เหมาะสมและ ในเขตที่ไม่เหมาะสมและต้องการปรับเปลี่ยนชนิดพืช (สำนักงานพาณิชย์จังหวัด/สำนักงานสหกรณ์ จังหวัด/ตลาดกลางค้าส่งสินค้าเกษตร-ตลาดไท-ตลาดสี่มุมเมือง)

2) การอบรมให้ความรู้การเข้าสู่กระบวนการรับรองมาตรฐานสินค้าเกษตรปลอดภัย (GAP) (กรมวิชาการเกษตร)

3) จัดอบรมถ่ายทอดความรู้การทำเกษตรแบบผสมผสานตามแนวทางเศรษฐกิจพอเพียง (กรมส่งเสริมการเกษตร)

4) จัดอบรมถ่ายทอดความรู้การจัดการข้าววัชพืชในนาข้าว (กรมการข้าว/ศูนย์วิจัยข้าวใน พื้นที่)

5) จัดทำโครงการแปรรูปฟางเป็นฟางอัดก้อน เพื่อเป็นอาหารสัตว์ (สำนักงานปศุสัตว์ จังหวัด)

7.3.2 เขตประมง

1) ส่งเสริม/สนับสนุนการเลี้ยงปลาเบญจพรรณ เลี้ยงกบ เป็นต้น (สำนักงานประมงจังหวัด ปทุมธานี)

2) ส่งเสริม/สนับสนุนการเลี้ยงไก่ไข่ เป็ด เป็นต้น (สำนักงานปศุสัตว์จังหวัดปทุมธานี)

3) การแปรรูปสินค้า เพื่อเพิ่มมูลค่าสินค้า รวมถึงการหาตลาดรองรับสินค้า หรือสถานที่ ขายสินค้าให้กับเกษตรกร (สำนักงานประมงจังหวัดปทุมธานี)

7.3.3 เขตแหล่งน้ำ

1) ซ่อมแซมโครงการชลประทาน (ชลประทานจังหวัด)

2) โครงการบำรุงรักษาโครงการชลประทาน (ชลประทานจังหวัด)

3) โครงการบริหารการส่งน้ำและบำรุงรักษาโครงการชลประทาน (ชลประทานจังหวัด)

4) โครงการกำจัดวัชพืช (ชลประทานจังหวัด)

5) โครงการขุดลอกคลองชลประทาน (ชลประทานจังหวัด)



7.4 ความต้องการของชุมชนและองค์กรปกครองส่วนท้องถิ่น

จากการดำเนินการจัดทำกระบวนการมีส่วนร่วมของประชาชน (PRA) ที่ศูนย์เรียนรู้การเพิ่มประสิทธิภาพการผลิตสินค้าเกษตร (ศพก.) อำเภอเมืองปทุมธานี เมื่อวันที่ 27 กรกฎาคม 2566 ต้องการให้แก้ไขปัญหาดินเสื่อมโทรมและฟื้นฟูความอุดมสมบูรณ์ของดิน แก้ไขปัญหาแหล่งน้ำธรรมชาติมีการปนเปื้อน แก้ไขปัญหาการเปิด-ปิดประตูระบายน้ำ ให้สอดคล้องกับฤดูกาลผลิต และแก้ไขปัญหาการระบาดของข้าววัชพืชในพื้นที่นาข้าว เพื่อตอบสนองต่อความต้องการดังกล่าว สถานีพัฒนาที่ดินปทุมธานี ได้วิเคราะห์เบื้องต้น มีรายละเอียดดังต่อไปนี้

ปัญหาของตำบลบางคูวัดในภาพรวมสรุปได้ว่า มีปัญหาสำคัญ 2 ประการ คือ (1) ปัญหาดินเสื่อมโทรม ปัญหาการระบาดของข้าววัชพืชในพื้นที่นาข้าว (2) และมีปัญหารองลงมา คือ แก้ไขปัญหาแหล่งน้ำธรรมชาติมีการปนเปื้อน แก้ไขปัญหาการเปิด-ปิดประตูระบายน้ำให้สอดคล้องกับฤดูกาลผลิต ปัญหาดังกล่าวนี้ส่งผลกระทบต่อคุณภาพชีวิตของประชาชนในชุมชนโดยรวม โดยในส่วนของปัญหาดินเสื่อมโทรมที่เกิดขึ้นนั้นเกิดขึ้นจากการใช้ที่ดินติดต่อกันเป็นเวลานานโครงสร้างของดินเกิดการเปลี่ยนแปลงในพื้นที่ที่มีการไถพรวนด้วยเครื่องจักรกล และใช้ปุ๋ยเคมีติดต่อกันเป็นระยะเวลาอันยาวนานทำให้ดินแน่นทึบ รวมถึงพืชไม่สามารถนำธาตุอาหารในดินไปใช้ได้อย่างเต็มประสิทธิภาพเนื่องจากสภาพดินเป็นกรดจัด อีกประการสำคัญที่ยังคงเป็นปัญหาที่ยังไม่สามารถหาวิธีการที่เหมาะสมในการจัดการได้คือ ปัญหาข้าววัชพืชในนาข้าว ถึงแม้ว่าจะมีการแนะนำจากภาครัฐให้ทำนาดำทดแทนนาหว่านเพื่อย่อยต่อการจัดการปัญหาดังกล่าว แต่ด้วยข้อจำกัดด้านกายภาพของดินในพื้นที่จังหวัดปทุมธานีซึ่งเป็นดินลุ่มไม่สามารถใช้รถดำนาในพื้นที่ และขาดแรงงานจ้างดำนา รวมถึงการใช้เมล็ดพันธุ์ข้าวบริสุทธิ์ไม่มีเมล็ดข้าววัชพืชเจือปนซึ่งดำเนินการโดยกรมการข้าว และศูนย์วิจัยข้าวในพื้นที่ แต่กำลังการผลิตไม่เพียงพอต่อความต้องการของเกษตรกรในพื้นที่ ปัจจุบันจึงยังหาแนวทาง วิธีการที่เหมาะสมในการจัดการไม่ได้ ในส่วนของปัญหารองด้านแหล่งน้ำปนเปื้อน โดยส่วนใหญ่เกิดจากน้ำเสียชุมชน ซึ่งในพื้นที่ตำบลบางคูวัดมีการขยายตัวของหมู่บ้านจัดสรรเพิ่มขึ้น และขาดการจัดการปัญหาน้ำทิ้งครัวเรือนอย่างเป็นระบบ อย่างไรก็ตามสถานีพัฒนาที่ดินปทุมธานีมีการถ่ายทอดองค์ความรู้ สนับสนุนสารเร่งซูเปอร์ พด.6 และสารบำบัดน้ำเสีย ซึ่งเป็นทางเลือกหนึ่งในการจัดการน้ำเสียชุมชน แต่วิธีการดังกล่าวยังไม่เพียงพอต่อการจัดการปัญหา จำเป็นต้องได้รับความร่วมมือจากทุกภาคส่วนในการแก้ไขทั้งระบบอย่างจริงจัง และในส่วนของปัญหาการเปิด-ปิดประตูระบายน้ำไม่สอดคล้องกับฤดูกาลผลิต นั้นยังเป็นปัญหาที่ต้องหาข้อยุติในทางปฏิบัติ เนื่องจากฤดูกาลผลิตในบางช่วง เช่น ฤดูแล้งจำเป็นต้องปิดประตูระบายน้ำในลำน้ำสายรอง เพื่อรักษาระดับน้ำในลำน้ำสายหลักใช้ผลักดันน้ำเค็ม เป็นต้น



ตารางที่ 7-1 กิจกรรมของกรมพัฒนาที่ดินในเขตเกษตรกรรมที่จะดำเนินการในปีงบประมาณ 2567-2571

เขตการใช้ที่ดิน (เกษตรกรรม)	แผนงาน/โครงการ	งบประมาณ (บาท)
1. เขตพื้นที่ทำนา เนื้อที่ 3,866 ไร่	1. การปรับปรุงคุณภาพดินในพื้นที่ดินมีปัญหา	
	- จัดหาปูนมาร์ล	3,250,000
	- ส่งเสริมการเพิ่มผลผลิตพืชในพื้นที่ดินเปรี้ยว	3,750
	- จัดหาโดโลไมท์	2,125,000
	- ส่งเสริมการเพิ่มผลผลิตพืชในพื้นที่ดินกรด	3,750
	2. ส่งเสริมการผลิตและการใช้สารอินทรีย์ลดการใช้สารเคมีทางการเกษตร	
	- ส่งเสริมการผลิตและการใช้สารอินทรีย์	33,750
	- ผลิตน้ำหมักชีวภาพ	650,000
	3. สนับสนุนการใช้ปุ๋ยพืชสด	
	- การผลิต-จัดหาเมล็ดพันธุ์พืชปุ๋ยสด (ปอเทือง)	74,375
- การส่งเสริมการปรับปรุงบำรุงดินด้วยพืชปุ๋ยสด	7,500	
2. เขตพื้นที่ปลูกไม้ยืนต้น เนื้อที่ 19 ไร่	1. การปรับปรุงคุณภาพดินในพื้นที่ดินมีปัญหา	
	- จัดหาโดโลไมท์	85,000
	- ส่งเสริมการเพิ่มผลผลิตพืชในพื้นที่ดินกรด	150
	2. ส่งเสริมการผลิตและการใช้สารอินทรีย์ลดการใช้สารเคมีทางการเกษตร	
	- ส่งเสริมการผลิตและการใช้สารอินทรีย์	3,250
	- ผลิตน้ำหมักชีวภาพ	7,800
2. เขตพื้นที่ปลูกไม้ผล เนื้อที่ 196 ไร่	1. การปรับปรุงคุณภาพดินในพื้นที่ดินมีปัญหา	
	- จัดหาโดโลไมท์	425,000
	- ส่งเสริมการเพิ่มผลผลิตพืชในพื้นที่ดินกรด	750
	2. ส่งเสริมการผลิตและการใช้สารอินทรีย์ลดการใช้สารเคมีทางการเกษตร	
	- ส่งเสริมการผลิตและการใช้สารอินทรีย์	3,250
	- ผลิตน้ำหมักชีวภาพ	78,000
3. เขตพื้นที่ปลูกพืชผัก เนื้อที่ 68 ไร่	1. การปรับปรุงคุณภาพดินในพื้นที่ดินมีปัญหา	
	- จัดหาโดโลไมท์	425,000
	- ส่งเสริมการเพิ่มผลผลิตพืชในพื้นที่ดินกรด	750
	2. ส่งเสริมการผลิตและการใช้สารอินทรีย์ลดการใช้สารเคมีทางการเกษตร	
	- ส่งเสริมการผลิตและการใช้สารอินทรีย์	3,250
	- ผลิตน้ำหมักชีวภาพ	16,250
4. เขตเพาะเลี้ยงสัตว์น้ำ เนื้อที่ 29 ไร่	1. สารเร่ง พด.6 จุลินทรีย์ผลิตสารบำบัดน้ำเสีย	
	- ผลิตสารบำบัดน้ำเสีย	811,200
	- ส่งเสริมการผลิตและการจัดการในพื้นที่แหล่งน้ำ	43,500



ตารางที่ 7-1 (ต่อ)

เขตการใช้ที่ดิน (เกษตรกรรม)	แผนงาน/โครงการ	งบประมาณ (บาท)
รวมเขตเกษตรกรรม	1. การปรับปรุงคุณภาพดินในพื้นที่ดินมีปัญหา	6,319,150
	2. ส่งเสริมการผลิตและการใช้สารอินทรีย์ลดการใช้สารเคมีทางการเกษตร	795,550
	3. สนับสนุนการใช้ปุ๋ยพืชสด	81,875
	4. สารเร่ง พด.6 จุลินทรีย์ผลิตสารบำบัดน้ำเสีย	854,700
	รวมแผนงาน/โครงการ	8,051,275

ตารางที่ 7-2 สรุปกิจกรรมที่ขอรับการสนับสนุนจากส่วนราชการอื่นในเขตการใช้ที่ดิน

เขตการใช้ที่ดิน (เกษตรกรรม)	กิจกรรมที่ขอรับการสนับสนุนจากส่วนราชการอื่น
1. เขตพื้นที่เกษตรกรรม	1) โครงการส่งเสริมและพัฒนาสหกรณ์/กลุ่มเกษตรกรให้มีความเข้มแข็งตามศักยภาพ (สนง.สหกรณ์จังหวัด)
1.1 เขตพื้นที่ทำนา เนื้อที่ 3,866 ไร่	2) โครงการเสริมสร้างและพัฒนาศักยภาพองค์กรเกษตรกร (สนง.เกษตรจังหวัด)
1.2 เขตพื้นที่ปลูกไม้ยืนต้น เนื้อที่ 19 ไร่	3) โครงการขับเคลื่อนการดำเนินงานส่งเสริมและพัฒนาวิสาหกิจชุมชน (สนง.เกษตรจังหวัด)
1.3 เขตปลูกไม้ผล เนื้อที่ 196 ไร่	4) โครงการขับเคลื่อนเศรษฐกิจพอเพียงในสหกรณ์และกลุ่มเกษตรกร (สนง.เกษตรจังหวัด)
1.4 เขตปลูกพืชผัก เนื้อที่ 68 ไร่	5) โครงการพัฒนาตลาดสินค้าเกษตร (สนง.เกษตรจังหวัด)
	6) โครงการผลิตพันธุ์พืชและปัจจัยการผลิต (สนง.เกษตรจังหวัด)
	7) โครงการผลิตและสนับสนุนหัวเชื้อจุลินทรีย์ควบคุมศัตรูพืช (ศูนย์ส่งเสริมเทคโนโลยีการเกษตรด้านอารักขาพืชจังหวัด)
	8) โครงการออกแบบการปรับเปลี่ยนการใช้น้ำเพื่อการเกษตรตามนโยบาย (กรมชลประทาน)
1.5 เขตเพาะเลี้ยงสัตว์น้ำ เนื้อที่ 29 ไร่	1) โครงการสร้างความเข้มแข็งกลุ่มการผลิตด้านการเกษตร (กรมประมง)
	2) โครงการส่งเสริมและพัฒนาอาชีพเพื่อแก้ไขปัญหาที่ดินทำกินของเกษตรกร (กรมประมง)
2. เขตแหล่งน้ำ เนื้อที่ 562 ไร่	1) โครงการเพิ่มประสิทธิภาพการส่งและระบายน้ำ (กรมชลประทาน)
	2) โครงการพัฒนาโครงการชลประทานเดิม (กรมชลประทาน)
	3) โครงการเพิ่มประสิทธิภาพการกักเก็บน้ำ (กรมชลประทาน)
	4) โครงการจัดรูปที่ดินและจัดระบบน้ำในพื้นที่ชลประทานเดิม (กรมชลประทาน)



ตาราง 7-3 เป้าหมายการดำเนินงานและงบประมาณ ตำบลบางคูวัด อำเภอเมืองปทุมธานี จังหวัดปทุมธานี แผน 5 ปี (พ.ศ. 2567-2571)

เขตการใช้ที่ดิน	งาน/โครงการ/กิจกรรม	เป้าหมาย					รวม	งบประมาณ (บาท)					รวม	หน่วยงานรับผิดชอบ	
		หน่วยนับ	2567	2568	2569	2570		2571	2567	2568	2569	2570			2571
ทำนา/ไม้ผล/ ไม้ยืนต้นพืช/ พืชผัก	1. การปรับปรุงบำรุงดิน													7,196,575	
	1.1 การปรับปรุงคุณภาพดินในพื้นที่ดินมีปัญหา														
	1) จัดหาปุ๋ยมาร์ล	ตัน	50	50	50	50	50	250	650,000	650,000	650,000	650,000	650,000	3,250,000	พต.
	2) ส่งเสริมการเพิ่มผลผลิตพืชในพื้นที่ดินเปรี้ยว	ไร่	50	50	50	50	50	250	750	750	750	750	750	3,750	พต.
	3) จัดหาโดไลไมท์	ตัน	36	36	36	36	36	180	612,000	612,000	612,000	612,000	612,000	3,060,000	พต.
	4) ส่งเสริมการเพิ่มผลผลิตพืชในพื้นที่ดินกรด	ไร่	72	72	72	72	72	360	1,080	1,080	1,080	1,080	1,080	5,400	พต.
	1.2. ส่งเสริมการผลิตและการใช้สารอินทรีย์														
	ลดใช้สารเคมีทางการเกษตร														
	1) ส่งเสริมการผลิตและการใช้สารอินทรีย์	ราย	100	100	100	100	100	500	8,700	8,700	8,700	8,700	8,700	43,500	พต.
	2) ผลิตน้ำหมักชีวภาพ	ลิตร	11,570	11,570	11,570	11,570	11,570	57,850	150,410	150,410	150,410	150,410	150,410	752,050	พต.
1.3. สนับสนุนการใช้ปุ๋ยพืชสด															
1) การผลิต-จัดหาเมล็ดพันธุ์พืชปุ๋ยสด (โปเทือง)	ตัน	0.50	0.50	0.50	0.50	0.50	2.50	14,875	14,875	14,875	14,875	14,875	74,375	พต.	
2) การส่งเสริมการปรับปรุงบำรุงดินด้วยพืชปุ๋ยสด	ไร่	100	100	100	100	100	500	1,500	1,500	1,500	1,500	1,500	7,500	พต.	
เพาะเลี้ยงสัตว์น้ำ	2. การบริหารจัดการน้ำ													854,700.00	
	2.1 สารเร่ง พด.6 จุลินทรีย์ผลิตสารบำบัดน้ำเสีย														
	1) ผลิตสารบำบัดน้ำเสีย	ลิตร	12,480	12,480	12,480	12,480	12,480	62,400	162,240	162,240	162,240	162,240	162,240	811,200	พต.
2) ส่งเสริมการผลิตและการจัดการในพื้นที่แหล่งน้ำ	ไร่	29	29	29	29	29	145	8,700	8,700	8,700	8,700	8,700	43,500	พต.	
รวมเป้าหมายดำเนินงานและงบประมาณ												8,051,275			

หมายเหตุ: งบประมาณที่กำหนดไว้นี้เป็นกรอบประมาณเบื้องต้น อาจมีการเปลี่ยนแปลงตามที่ได้รับการจัดสรรให้ดำเนินการ



เอกสารอ้างอิง

- กรมการปกครอง. 2556. **แผนที่ขอบเขตตำบล ปี 2564 (ไฟล์ข้อมูล)**. กรมพัฒนาที่ดิน กระทรวงเกษตรและสหกรณ์, กรุงเทพฯ.
- _____. 2566. **รายงานสถิติจำนวนประชากรและบ้าน รายจังหวัด รายอำเภอ และรายตำบล (ณ เดือนธันวาคม พ.ศ. 2565)**. แหล่งที่มา:
<https://stat.bora.dopa.go.th/stat/statnew/statyear/#/TableTemplate/Area/statpop>, 1 พฤษภาคม 2566.
- กรมการพัฒนาชุมชน. 2566. **ข้อมูลความจำเป็นพื้นฐาน (จปฐ.) รายจังหวัด รายอำเภอ และรายตำบล ปี 2565**. แหล่งที่มา: <https://ebmn.cdd.go.th/>, 1 มิถุนายน 2566.
- กรมทรัพยากรน้ำบาดาล. 2566. **ปริมาณน้ำและจำนวนบ่อบาดาล**. แหล่งที่มา:
<http://app.dgr.go.th/newpasutara/xml/search.php>, 26 พฤษภาคม 2566.
- กรมส่งเสริมการเกษตร. 2566. **จำนวนครุว์เรือนเกษตรกรที่ขึ้นทะเบียนเกษตรกร จาแนกรายจังหวัด รายอำเภอ และรายตำบล (ณ เดือนมกราคม พ.ศ. 2566)**. แหล่งที่มา :
<http://mvos2.gistda.or.th/>, 15 พฤษภาคม 2566.
- กรมอุตุนิยมวิทยา. 2566. **สถิติภูมิอากาศคาบ 30 ปี พ.ศ. 2536-2565 (ไฟล์ข้อมูล)**. กระทรวงดิจิทัลเพื่อเศรษฐกิจและสังคม, กรุงเทพฯ.
- กลุ่มวิเคราะห์สภาพการใช้ที่ดิน. 2566. **แผนที่สภาพการใช้ที่ดิน ปี 2566 (ไฟล์ข้อมูล)**. กองนโยบายและแผนการใช้ที่ดิน กรมพัฒนาที่ดิน กระทรวงเกษตรและสหกรณ์, กรุงเทพฯ.
- กองสำรวจดินและวิจัยทรัพยากรดิน. 2566. **แผนที่ทรัพยากรดิน (ไฟล์ข้อมูล)**. กรมพัฒนาที่ดิน กระทรวงเกษตรและสหกรณ์, กรุงเทพฯ.
- บัณฑิต ต้นศิริ และ คำนธ ไทรพัก. 2542. **คู่มือการประเมินคุณภาพที่ดิน**. กองวางแผนการใช้ที่ดิน กรมพัฒนาที่ดิน กระทรวงเกษตรและสหกรณ์, กรุงเทพฯ.
- องค์การบริหารส่วนตำบลสวนพริกไทย. 2566. **วิสัยทัศน์ พันธกิจ**. . แหล่งที่มา:
<http://bangkhuwat.go.th/vision.html>, 1 พฤษภาคม 2566.



สถาบันพัฒนาที่ดินปทุมธานี

กรมพัฒนาที่ดิน

กระทรวงเกษตรและสหกรณ์

